



*De roadmap voor*  
**2020-2025**



# INHOUDSOPGAVE

<b>Standard Business Reporting (SBR)</b>	<b>5</b>
<b>Voorwoord</b>	<b>6</b>
<b>Leeswijzer</b>	<b>7</b>
<b>1. Ons doel</b>	<b>7</b>
<b>2. Onze waardepropositie</b>	<b>7</b>
<b>3. Constateringen</b>	<b>8</b>
<b>4. Kritieke succesfactoren</b>	<b>9</b>
<b>5. Strategische doelstellingen, acties en roadmap</b>	<b>9</b>
5.1. We zetten in op kwalitatief hoogwaardige en toekomstbestendige elektronische gegevensuitwisseling	10
5.2. We vernieuwen onze manier van werken en versterken onze kennis, competenties en communicatie	12
5.3. We onderhouden en versterken onze relatie met belanghebbenden	14
5.4. Grafisch overzicht van onze strategie	16
<b>6. Onze omgeving</b>	<b>17</b>
<b>7. Hoe we SBR toekomstbestendig houden</b>	<b>18</b>
7.1. SBR Vernieuwing	18
7.2. Internationale XBRL ontwikkelingen	20

## BIJLAGE I - Fundamentele elementen en de bredere context van SBR

<b>I. Afspraken om tot snelle, veilige, makkelijke en foutloze elektronische gegevensuitwisseling te komen</b>	<b>22</b>
I.I Afspraken over gegevens	22
I.II Afspraken over processen en technieken	22
I.III Afspraken over rapportageformaten	23
<b>II. Onze governance</b>	<b>24</b>
<b>III. Stimuleren van gebruik</b>	<b>24</b>

<b>IV. Hoe wij met de buitenwereld willen communiceren</b>	<b>25</b>
IV.I Inleiding	25
IV.II Communicatievisie 2020-2025	25
IV.III Communicatie acties	26
<b>V. Kennis</b>	<b>27</b>
V.I SBR Kennis	27
V.II Kenniscentrum XBRL	28
V.III Kennisontwikkeling	29
<b>VI. Relevante organisaties en trajecten</b>	<b>29</b>
VI.I Inleiding	29
VI.II Internationaal en Europees	29
VI.III Nederland	31
<b>BIJLAGE II - SBR in de keten</b>	
<b>I. Jaarverslaggeving</b>	<b>36</b>
I.I Inleiding	36
I.II De keten van de KVK als ontvangende partij	37
I.III De keten van DUO als uitvragende partij	39
I.IV De keten van SBR-wonen als uitvragende partij	41
I.V De keten van de AFM als uitvragende partij	43
I.VI De keten van de overheid als rapporterende partij	44
I.VII Nieuwe ontwikkelingen in de jaarverslaggeving: de zorgsector	45
<b>II. Fiscale berichten</b>	<b>46</b>
II.I Over fiscale berichten en SBR	46
II.II Beschrijving van de keten	48
II.III Ambities	50
<b>III. Statistische gegevens</b>	<b>51</b>
III.I Over statistische gegevens en SBR	51
III.II Beschrijving van de keten	51
III.III Ambities	52
<b>IV. Financieringen van bedrijven</b>	<b>53</b>
IV.I Over financieringen van bedrijven en SBR	53
IV.II Beschrijving van de keten	53
IV.III Ambities	53
<b>V. Financieringen van commercieel vastgoed</b>	<b>54</b>
V.I Over financieringen van commercieel vastgoed en SBR	54
V.II Beschrijving van de keten	54
V.III Ambities	54

<b>VI. Prognose informatie</b>	<b>55</b>
VI.I Over prognose informatie en SBR	55
VI.II Beschrijving van de keten	55
VI.III Ambities	55
<b>BIJLAGE III - Onze bouwstenen</b>	
<b>I. Afspraken over gegevens</b>	<b>57</b>
I.I Rapportage	57
I.II Financiële administratie	59
I.III Transacties	59
<b>II. Afspraken over processen en technieken</b>	<b>60</b>
II.I Processen	60
II.II Technieken	60
<b>III. Afspraken over rapportageformaten</b>	<b>61</b>
<b>BIJLAGE IV - Lijst met relevante organisaties en trajecten</b>	
<b>I. Internationaal</b>	<b>64</b>
I.I Intergouvernementele organisaties	64
I.II Standaardisatie organisaties	64
<b>II. Europees</b>	<b>65</b>
II.I Standaardisatie organisaties	65
II.II Beroepsorganisaties	66
<b>BIJLAGE V - Afkortingen</b>	
<b>Afkortingen</b>	<b>68</b>
<b>COLOFON</b>	<b>70</b>

## STANDARD BUSINESS REPORTING (SBR)



**Standard Business Reporting (SBR)** is een publiek-private samenwerking<sup>1</sup> dat het maatschappelijk belang dient met heldere en werkbare afspraken voor kwalitatief hoogwaardige elektronische gegevensuitwisseling van (financiële) rapportages en aanverwante berichten.

In de digitale economie<sup>2</sup> zijn data met de snelheid van het licht binnen handbereik. Data gedreven beslissingen kunnen snel genomen worden. Maar wat als die beslissingen financiële of juridische gevolgen hebben? Wat als de deadlines hard zijn en de aansprakelijkheid wettelijk is? Hoe ben je dan zeker van je zaak? Met SBR.

SBR helpt om te voldoen aan de eisen van rechtskracht: tijdigheid, eenduidigheid, conformiteit en onweerlegbaarheid. Centraal hierin staat trust: onderling vertrouwen in de digitale economie.

<sup>1</sup> De PPS kent deelnemers zoals bedrijven, softwareleveranciers, intermediairs, accountants, banken en verzekeraars, instellingen en toezichhouders, Belastingdienst, Kamer van Koophandel, Centraal Bureau voor Statistiek, woningcorporaties, en diverse overheidsinstanties.

<sup>2</sup> Definitie Nederland Digitaal: "De Digitale Economie is dat deel van de economie waarvan de toegevoegde waarde wordt gerealiseerd door het gebruik van ICT".

## VOORWOORD

De coronacrisis wees ons nog eens op het grote belang van een goed functionerende digitale samenleving. En op het belang van een digitale overheid waarmee je veilig en makkelijk zaken kunt doen. Een digitale overheid die inclusief, betrouwbaar en veilig is. Zeker in crisistijd is die essentieel om de maatschappij draaiende te houden.

Het afsprakenstelsel Standard Business Reporting (SBR) is een belangrijke pijler van die digitale samenleving. Bedrijven, instellingen en overheden kunnen met SBR, dat Logius beheert, eenduidig en veilig data delen. Veel informatie kan eenmalig worden opgesteld en meerdere keren worden gebruikt dankzij de afspraken in SBR over standaarden en definities. Dat scheelt bedrijven én overheden een heleboel tijd. En iedereen heeft baat bij het laten dalen van de administratieve lasten.

SBR werkt. In 2019 wisselden het bedrijfsleven, organisaties en overheden meer dan 44 miljoen berichten uit. Een ongelooflijke hoeveelheid informatie. Variërend van fiscale aangiften, jaarrekeningen - soms met digitale accountantsverklaringen- en kredietrapportages tot prognoses van bijvoorbeeld woningbouwcorporaties.

Publieke en private partijen ontwikkelden met SBR samen een nationale standaard voor de digitale uitwisseling van bedrijfsmatige rapportages. Dat lijkt misschien makkelijk te realiseren, maar dat is het niet. Daarom schrijf ik met gepaste trots over de resultaten die wij met de publiek-private samenwerking in SBR hebben bereikt.

Met dezelfde trots schrijf ik ook over de Roadmap 2020-2025. Die wijst ons de weg voor de verdere ontwikkeling van het afsprakenstelsel SBR. Deelnemende partijen presenteren hun gezamenlijke ambities voor de toekomst, zoals het toevoegen van nieuwe rapportages en het toepassen van nieuwe technologieën.

De coronacrisis wijst ons er ook op hoe belangrijk het is dat publieke en private partijen blijven samenwerken. Zodat banken snel besluiten kunnen nemen over de financiering van ondernemers en accountants ook digitaal hun werk kunnen blijven doen. En zodat alle organisaties die meedoen aan SBR over actuele en accurate data kunnen beschikken voor data-analyses en besluitvorming.

De Roadmap toont ons de weg naar die duurzame samenwerking in de digitale samenleving. Richting een toekomst waarin je, in crisistijd of niet, veilig, betrouwbaar en steeds makkelijker informatie kunt uitwisselen met overheid én bedrijfsleven.

**Maarten Schurink**

*Secretaris-generaal ministerie van Binnenlandse Zaken en Koninkrijksrelaties*

## LEESWIJZER

De kern van de Roadmap bestaat uit de missie, visie (voorafgaand aan het voorwoord), het hoofddoel (Hst. 1), de waarde propositie (Hst. 2), kritieke succesfactoren ([Hst. 4](#)) en strategische componenten van en voor SBR inclusief een bijbehorende planning ([Hst. 3 en 5](#)). We kijken tenslotte naar hoe we toekomstbestendig kunnen blijven ([Hst. 7](#)).

[Bijlage I](#) behandelt de verschillende afspraken, diensten, trajecten en activiteiten die het fundament onder SBR leggen en de plek die zij daarin innemen. Tevens geeft deze bijlage daar een toelichting over. Vanaf [Hst. III](#) gaat Bijlage I in op de bredere context van SBR.

Vanuit de thema's jaarverslaggeving, fiscale berichten, statistische gegevens, financieren van bedrijven, financieren van commercieel vastgoed en prognose informatie worden in [Bijlage II](#) de verschillende ketens waarin SBR wordt toegepast beschreven. Hoe zien de ketens er uit? Met welke berichtstromen hebben we te maken? En wat zijn vanuit het perspectief van de uitvragende partij, de ambities voor de keten? Dat zijn vragen die in [Bijlage II](#) worden beantwoord.

[Bijlage III](#) is een verdieping van de afspraken die in [Bijlage I](#) genoemd zijn.

[Bijlage IV](#) bevat een lijst met relevante organisaties en trajecten.

[Bijlage V](#) bevat een lijst met afkortingen.

## 1. ONS DOEL

- We willen dat organisaties in Nederland in 2025 snel, veilig, makkelijk en foutloos hun gegevens gestructureerd, gestandaardiseerd en op elektronische wijze met elkaar uitwisselen.

## 2. ONZE WAARDEPROPOSITIE

- **Onze standaarden:** zorgen voor eenduidige, gestructureerde, transparante, beschikbare, vergelijkbare, herbruikbare en relevante gegevens dankzij open standaarden; zijn als bouwblokken te gebruiken; maken system-to-system mogelijk waardoor steeds minder handmatige en papieren gegevensuitwisseling plaatsvindt; zijn proven concept en wekken vertrouwen bij gebruikers ervan.
- **Ons netwerk:** (onze PPS) is een brede coalitie van belanghebbenden die afspraken maakt op basis van consensus; is gericht op (internationale) samenwerking met andere organisaties en initiatieven.
- **Onze aanpak:** is gericht op een toekomstbestendig afsprakenstelsel met activiteiten die bijdragen aan ons doel; speelt in op de behoeften van belanghebbenden; maakt de meerwaarde van SBR per doelgroep duidelijk; maakt gebruik van (nieuwe) technologie.

### 3. CONSTATERINGEN

We passen ons aan de omgeving en de behoeften van belanghebbenden aan. Daarvoor identificeren we de belangrijkste constatering die ons handelen in de periode 2020-2025 zullen bepalen:

<p>Toenemende digitalisering en behoefte aan trust</p>	<ul style="list-style-type: none"> <li>De wereld digitaliseert in rap tempo. Nederland is daarin één van de koplopers en wil dat graag blijven.</li> <li>De digitalisering brengt kansen en bedreigingen met zich mee.</li> <li>De eerste grote pandemie in de 21<sup>e</sup> eeuw, de coronacrisis van 2020, maakt het belang van elektronische gegevensuitwisseling nog urgenter.</li> <li>We steunen steeds meer op, en worden afhankelijker van, digitale technologieën en gegevensstromen.</li> <li>Het wordt steeds lastiger om zelf te controleren of digitale informatie goed is en of technologie goed werkt.</li> <li>Digitaal transparant zijn over de betrouwbaarheid van processen, gegevens en technologie is cruciaal voor het verkrijgen en behouden van vertrouwen van gebruikers.</li> </ul>
<p>Het gebruik van nieuwe technologieën</p>	<ul style="list-style-type: none"> <li>Er zijn steeds meer nieuwe technologieën zoals <i>artificial intelligence</i> en <i>blockchain</i> beschikbaar voor een groeiend aantal doeleinden alsmede ontwikkelingen op het gebied van identificatie, authenticatie en autorisatie.</li> <li>Deze technologieën en ontwikkelingen worden steeds vaker in verschillende domeinen geïmplementeerd en toegepast.</li> </ul>
<p>Toenemende complexiteit van de omgeving</p>	<ul style="list-style-type: none"> <li>De complexiteit van ketens en van de techniek vraagt om sterke communicatie en zichtbaarheid van de organisatie.</li> <li>Kennisdeling en –ontwikkeling dragen bij aan het begrip van de SBR context.</li> <li>Voor adoptie van complexe SBR bouwstenen hebben organisaties meer begeleiding en ondersteuning nodig.</li> <li>De SBR community en de governance zijn de afgelopen jaren uitgebreid naar nieuwe domeinen en daarmee complexer geworden.</li> <li>Er is een hoge frequentie van het aantal SBR bijeenkomsten, waarbij personen met mandaat regelmatig afwezig zijn en waarin verticale vervanging regelmatig plaatsvindt.</li> </ul>

<p>Veranderende behoeftes in gegevensuitwisseling</p>	<ul style="list-style-type: none"> <li>Organisaties stellen steeds hogere eisen aan de actualiteit van de gegevens en de frequentie van de uitwisseling daarvan.</li> <li>Burgers en organisaties willen regie hebben over hun gegevens en geven ook aan deze op zelf gekozen momenten uit te willen wisselen.</li> <li>De waarde van gegevens(-definities) neemt toe naarmate deze vaker hergebruikt kunnen worden.</li> <li>Gegevens worden op steeds meer manieren uitgewisseld en organisaties zullen vaker op zoek gaan naar totaaloplossingen op dat gebied.</li> </ul>
<p>Adoptieversnelling van SBR</p>	<ul style="list-style-type: none"> <li>Organisaties hebben behoefte aan duiding van de meerwaarde voordat ze over kunnen gaan tot implementatie. Dit geldt met name voor gebieden die verder uitgebouwd (o.a. jaarverslaggeving, gebruik van fiscale gegevens) of ontgonnen (o.a. duurzaamheid, zorg, vastgoed, financiering) worden zoals in <a href="#">Bijlage II</a> en <a href="#">Hst. 7</a> te lezen valt.</li> </ul>

### 4. KRITIEKE SUCCESFACTOREN

SBR kent de volgende kritieke succesfactoren om tot snelle, veilige, makkelijke en foutloze gegevensuitwisseling te komen:

- Reactievermogen en wendbaarheid: flexibel kunnen inspelen op veranderende behoeften van belanghebbenden.
- Innovatievermogen: adequaat gebruik kunnen maken van nieuwe kansen op het gebied van ICT.
- Adequate informatie- en kennisdeling over SBR.
- Slagvaardige, efficiënte en effectieve governance om daarmee vertrouwen te scheppen.
- Goede beveiliging voor de uitwisseling van gegevens.
- De verkleining van de afhankelijkheid op schaarse kennis.
- De bereidwilligheid van softwareleveranciers om SBR toepassingen te omarmen en in te bouwen in hun software.

### 5. STRATEGISCHE DOELSTELLINGEN, ACTIES EN ROADMAP

We stellen ons drie doelen waarvan de bijbehorende acties ervoor moeten zorgen dat wij ons hoger doel bereiken. Acties zijn voorzien van een jaartal waarin deze gepland zijn om uitgevoerd te worden. Wanneer er geen jaartal genoemd is betreft het een doorlopende actie. Verder benoemen we het gremium, de gremia of het traject waarin de actie opgepakt wordt.

Onze drie strategische doelstellingen:

- We zetten in op kwalitatief hoogwaardige en toekomstbestendige elektronische gegevensuitwisseling.
- We vernieuwen onze manier van werken en versterken onze kennis, competenties en communicatie.
- We onderhouden en versterken onze relatie met belanghebbenden.



### 5.1. We zetten in op kwalitatief hoogwaardige en toekomstbestendige elektronische gegevensuitwisseling

Betrokken Gremia	Acties
Diverse	Aansluiten op nieuwe (internationale) technische ontwikkelingen en standaarden, er mee experimenteren en de toegevoegde waarde ervan met belanghebbenden evalueren.
EG Gegevens, Proces & Techniek	Blijven inzetten op en bijdragen aan de doorontwikkeling van semantische gegevensstandaarden, vanwege de grote meerwaarde ervan EG Gegevens, Proces & Techniek.
Taskforce RGS – SBR EG Marketing, Communicatie & Kennis	In 2020/21 de waardepropositie van Referentie GrootboekSchema (RGS) verder uitbouwen.
EG Gegevens, Proces & Techniek	In 2020/21 de meerwaarde van processen en technieken verduidelijken en onderzoeken welke processen en technieken het best aan de eisen van belanghebbenden voldoen.
Taskforce RGS	Inzetten op toenemend gebruik van RGS bij steeds meer financiële administraties van ondernemers in Nederland.
Taskforce RGS	Inzetten op een groei van RGS-toepassingen voor het uitwisselen van financiële gegevens en standaardisatie van gegevens om benchmarken, dashboards en advies te faciliteren.
Taskforce RGS	Toewerken naar de beschikbaarheid van RGS in 80% van de boekhoudpakketten in Nederland RGS conform de RGS-ready criteria in 2024.
Taskforce RGS	Toewerken naar een gebruik van 40% van RGS in de boekhouding van de klanten van intermediairs.
Taskforce RGS	Het gebruik van mogelijkheden tot data uitwisseling via softwarepakketten met RGS en secundaire toepassingen o.b.v. RGS bij uitvragende partijen stimuleren.
EG Gegevens, Proces & Techniek – SBR Acceleratie	Meer rapportageformaten toelaten in ons afsprakenstelsel en bij de implementatie ervan door een belanghebbende zo veel mogelijk advies en ondersteuning op maat geven.
EG Gegevens, Proces & Techniek – SBR Acceleratie	Onderzoeken hoe we gegevens teruggeven (m.b.v. artificial intelligence in combinatie met RGS) en hergebruik van gegevens kunnen faciliteren.
SBR Acceleratie	De komende jaren toewerken naar een modulair ecosysteem met een hoeder die een duidelijke regierol heeft.
Diverse gremia	Daar waar nuttig of nodig, een verplichtstelling om via SBR te rapporteren bewerkstelligen. Zo wordt gewerkt aan het voor alle rechtspersonen verplichtstellen om via SBR de jaarrekening te deponeren.
Diverse gremia	Inzetten op de genoemde thema's in <a href="#">Bijlage II</a> .

### PLANNING

2020		2021				2022	
sep	dec	mrt	jun	sep	dec	mrt	jun
<b>■ Continue activiteiten</b>							
<b>■ Kortlopende activiteiten</b>							

## 5.2. We vernieuwen onze manier van werken en versterken onze kennis, competenties en communicatie

Betrokken Gremia	Acties
SBR EG Marketing, Communicatie & Kennis	In 2020 een eenduidig en aansprekend verhaal over SBR maken dat in onze communicatie gebruikt kan worden.
SBR EG Marketing, Communicatie & Kennis	In 2020/21 een nieuwe visuele identiteit creëren om onze externe zichtbaarheid te vergroten.
SBR EG Marketing, Communicatie & Kennis	In 2020/21 onze website herinrichten en toespitsen op de verschillende doelgroepen d.m.v. een contentplan, klanttevredenheidspoll en persona's, zodat belangstellenden meer over SBR te weten komen.
SBR EG Marketing, Communicatie & Kennis	Verschillende media (animaties, social media, etc.) benutten om op laagdrempelige wijze korte uitleg over SBR (elementen) te geven.
SBR EG Marketing, Communicatie & Kennis	In 2020/21 nieuw communicatiemateriaal (o.a. campagnes, standaard presentatie) ontwikkelen op basis van de nieuwe positionering van SBR.
Diverse gremia	Inzetten op duidelijk(e) regie, rollen, eigenaarschap en verantwoordelijkheden in en van het afsprakenstelsel zodat doorontwikkeling van bouwstenen, zoals bijvoorbeeld de NT, sneller kan plaatsvinden.
Diverse gremia	Met elkaar op een begrijpelijke, niet te technische, manier communiceren.
Diverse gremia	Het gebruik van (open) standaarden, oplossingen en voorzieningen stimuleren.
Diverse gremia	Beschrijven welke initiatieven er zijn op het gebied van gegevensuitwisseling, hoe deze zich verhouden tot SBR, wat wij ervan kunnen leren en op welke wijze onze aanpak aan die ontwikkelingen kan bijdragen.
Diverse gremia	In 2021 er voor zorgdragen dat het Kenniscentrum XBRL voor overheidsorganisaties wordt uitgerold.
SBR Beraad	In 2020 een nieuwe Rijksregisseur aanstellen, evenals een Bedrijfsregisseur en meerdere ambassadeurs (per domein of thema).
SBR EG Marketing, Communicatie & Kennis	In 2020 de EG MCK uitbreiden met nieuwe leden.
SBR Beraad – SBR Platform	In 2020 Business Development structureel vormgeven binnen het afsprakenstelsel.
SBR Beraad	In 2021 de slagvaardigheid, efficiëntie en effectiviteit van de governance onder de loep (laten) nemen en waar nodig aanpassen aan de huidige volwassenheid van SBR.
SBR Beraad – SBR Platform	In 2020/21 de wijze waarop we de voortgang van onze activiteiten monitoren en evalueren met elkaar bespreken en opnieuw inrichten.
SBR Platform	In 2020 de (nog) openstaande acties van het Plan van Aanpak Kennis uitvoeren en vervolgens de uitrol ervan in 2021 integraal evalueren.
Werkgroep NT	Kennismanagement op de agenda van de Werkgroep NT zetten zodat kennis van en ervaring met XBRL versterkt wordt.
Diverse gremia	De kennis (markt-, domein-, technische kennis), competenties (sales, marketing, branding, business development, communicatie) en ervaring bij de SSC's en in het afsprakenstelsel in huis halen die nodig zijn voor een verbeterde dienstverlening en vertrouwen daarin.

## PLANNING

2020		2021				2022	
sep	dec	mrt	jun	sep	dec	mrt	jun
■ Continue activiteiten ■ Kortlopende activiteiten							



### 5.3. We onderhouden en versterken onze relatie met belanghebbenden

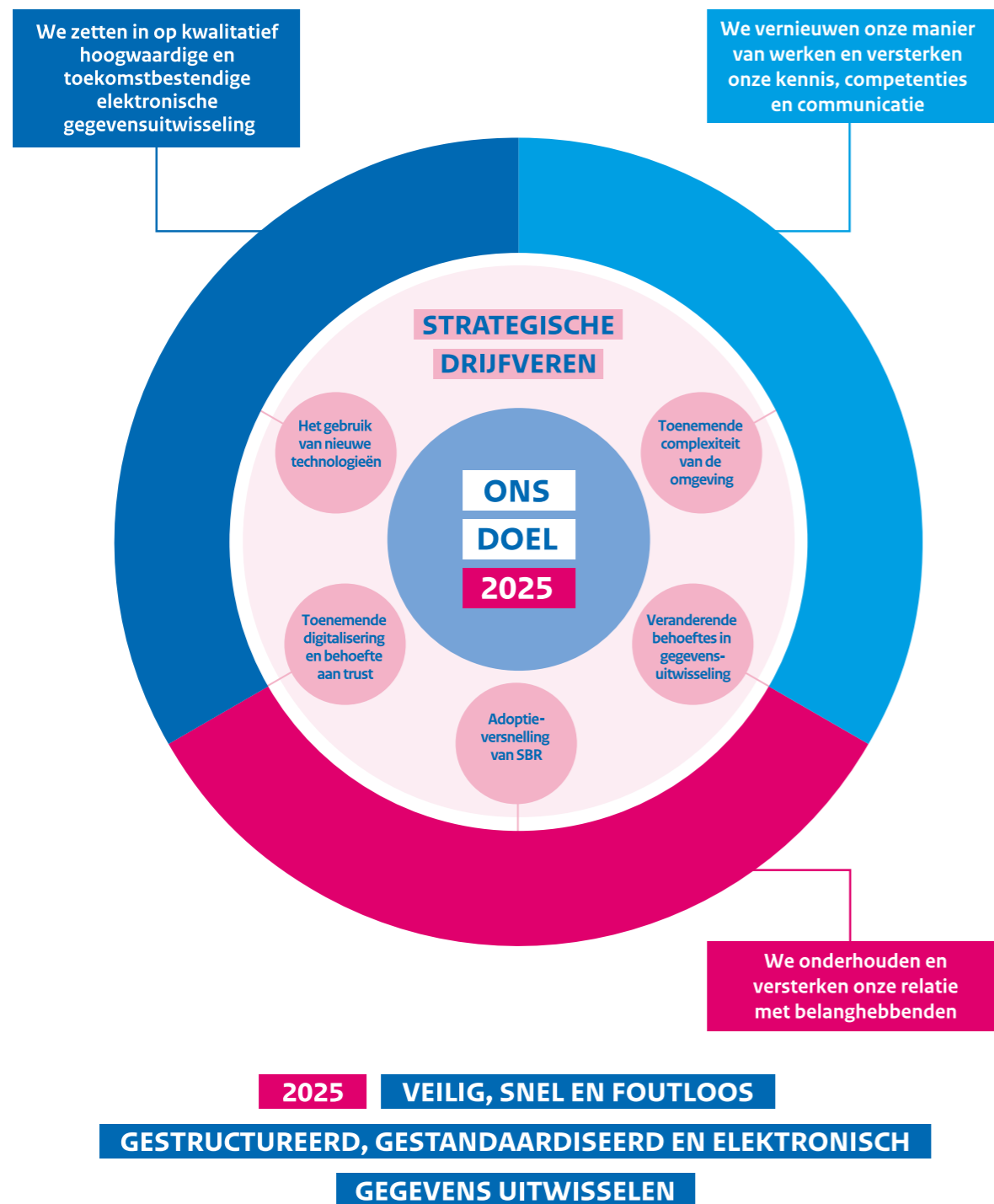
Betrokken Gremia	Acties
Diverse gremia	De meerwaarde van SBR verduidelijken voor de verschillende ketenpartijen en hen, waar nodig, begeleiden en ondersteunen bij het maken van een business case en/of een impactanalyse om de veranderurgentie helder te kunnen krijgen.
EG Gegevens, Proces & Techniek, SBR Acceleratie	Het aansluiten op SBR vereenvoudigen voor partijen die rapportages of aanverwante berichten via SBR (willen gaan) aanleveren, liefst zo dicht mogelijk tegen plug & play aan.
SBR Acceleratie	Kiezen voor specifieke thema's, zoals duurzaamheid, waarop wij onze verbredingsactiviteiten zullen focussen om het maatschappelijk draagvlak voor SBR te vergroten en een "de facto" standaard te worden.
SBR Acceleratie	Experimenteer mogelijkheden bieden aan, en testomgevingen opzetten voor (potentiële) klanten waarin snel resultaat geboekt kan worden, eerste inzichten verkregen kunnen worden en waarde voor hen gecreëerd wordt.
Diverse gremia	Openstaan voor de verschillende behoeftes van de ketenpartijen en die meenemen in onze communicatie-uitingen en onze afspraken uit het afsprakenstelsel.
SBR Werkgroep Internationaal	In 2020/21 in kaart brengen welke landen relevante activiteiten, projecten en initiatieven hebben ontplooid of ontplooiën.
SBR Platform – SBR Werkgroep Internationaal	Verbinding maken met andere (inter)nationale beleidsinitiatieven, ontwikkelingen en bouwstenen en kijken daarbij over domeinen en landsgrenzen heen.
SBR Werkgroep Internationaal i.s.m. SBR Acceleratie	Onze ervaring met vernieuwing en opgedane kennis actief internationaal uitdragen zodat SBR daar verder ingevoerd raakt.
Diverse gremia	In 2020/21 beursgenoteerde ondernemingen helpen voorbereiden op de implementatie van ESEF.

### PLANNING

2020		2021				2022	
sep	dec	mrt	jun	sep	dec	mrt	jun
<span style="color: #e91e63;">■</span> Continue activiteiten <span style="color: #e91e63;">■</span> Kortlopende activiteiten							



### 5.4. Grafisch overzicht van onze strategie



Figuur 1 – Grafisch overzicht van onze strategie

Jaarlijks herijken we de roadmap integraal met steeds een vernieuwde planning voor een periode van 2 jaar. Onze agenda-voering in de verschillende gremia van de SBR governance is grotendeels gebaseerd op de planning in deze roadmap.

## 6. ONZE OMGEVING

De publiek-private samenwerking opereert in een landschap zoals hieronder afgebeeld:



Figuur 2 – Actoren in de SBR informatieketens

Om aan hun (wettelijke) taak te voldoen vragen zowel publieke als private partijen gegevens uit aan organisaties uit het bedrijfsleven en de publieke sector en leveren deze partijen gegevens aan deze organisaties. We noemen deze organisaties de **aanleverende partijen**.

**Intermediars** zoals boekhouders, accountants, belastingconsulenten en taxateurs voeren namens ondernemers of burgers gegevens in, controleren, valideren of gebruiken deze. Intermediars kunnen ook rapportages opstellen. Intermediars kunnen het werk van aanleverende partijen transparant maken in de ketens, bijvoorbeeld door het toevoegen van een controleverklaring.

De **softwareleveranciers** zorgen ervoor dat de gegevens en dat de rapportages volgens het SBR afsprakenstelsel verzameld, beheerd, samengesteld, opgesteld, gevalideerd en met elkaar uitgewisseld, ontvangen en gebruikt kunnen worden.

**Uitvragende partijen** zijn bijvoorbeeld de KVK, de Autoriteit Woningcorporaties (AW), Waarborgfonds Sociale Woningbouw (WSW), het ministerie van Binnenlandse Zaken en Koninkrijksrelaties (BZK), de Dienst Uitvoering Onderwijs (DUO), banken, de Belastingdienst, CBS en AFM.

Logius, de Dienst Digitale Overheid, en SBR Nexus zijn als shared service center (SSC) spinnen in het web en brengen alle hierboven genoemde actoren samen in verschillende ketens. Zij doen dat onder meer door het ondersteunen van de governances (op het afsprakenstelsel cq. op ketens) en de aansluiting met de Digipoort en Bancaire Infrastructurele Voorziening (BIV).

De organisaties in ons afsprakenstelsel maken onderdeel uit van (administratieve) ketens: jaarverslaggeving, fiscale berichten, statistische gegevens, kredietrapportages, taxatierapporten en prognose informatie.

## 7. HOE WE SBR TOEKOMSTBESTENDIG HOUDEN

Het SBR afsprakenstelsel heeft haar wortels aan het begin van de 21<sup>e</sup> eeuw. Om in een technologisch steeds sneller ontwikkelende omgeving relevant te blijven is het van belang om blijvend te innoveren.

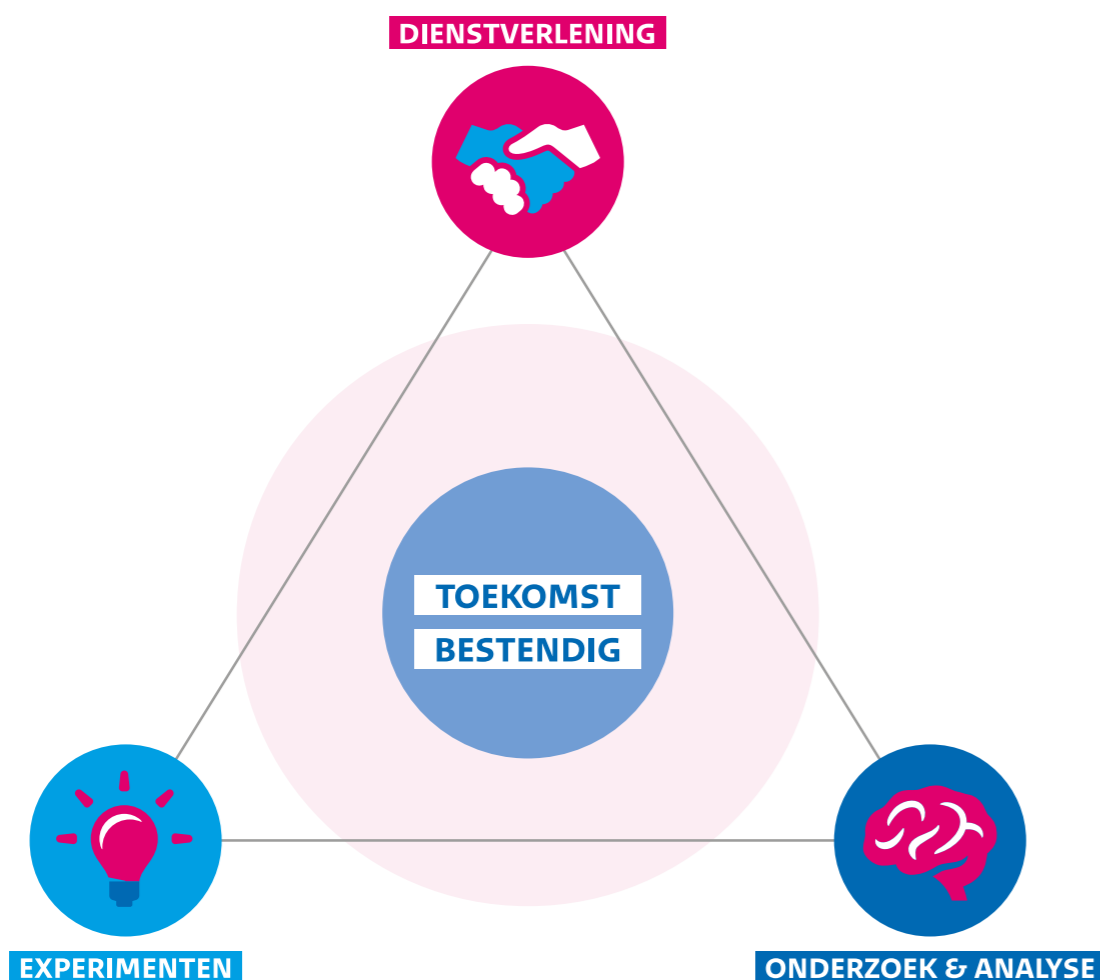
Nieuwe ontwikkelingen en technieken kunnen door de deelnemers aan het SBR afsprakenstelsel worden ingebracht in de verschillende expertgroepen.

### 7.1. SBR Vernieuwing

Bij Logius is momenteel het traject SBR Vernieuwing ondergebracht. Dit traject is geïnitieerd vanuit BZK, agenda NL DIGIbeter, om te kunnen experimenteren, onderzoeken en leren. Binnen het traject staan daartoe de volgende vragen centraal:

- Hoe kunnen we SBR flexibeler maken?
- Hoe kunnen we SBR laagdrempeliger maken?
- Hoe stimuleren we innovatie en betrekken we marktpartijen?

Om deze vragen te beantwoorden zijn er drie focuspunten benoemd die elkaar nodig hebben, samenwerken en versterken:



Figuur 3 – Focuspunten voor SBR Vernieuwing

#### a. Onderzoek en Analyse

De evolutie van SBR vereist doorlopende kennisontwikkeling – het onderzoek van vandaag legt de basis voor de SBR dienstverlening van de toekomst. In het deelproject ‘onderzoek en analyse’ worden kennisvragen opgehaald en beantwoord, teneinde de doelstelling van SBR Vernieuwing te kunnen realiseren.

De hoofdactiviteiten van het deelproject onderzoek en analyse richten zich op de volgende vragen:

- Hoe kunnen we op een andere wijze gekwalificeerde data uitwisselen?
- Hoe helpt SBR om te komen tot betrouwbare algoritmen?
- Hoe zorgen we ervoor dat we ons blijvend ontwikkelen rondom het onderwerp datadelen?

#### b. Experimenten

Deelnemers aan het SBR afsprakenstelsel is gevraagd om input voor experimenten die bijdragen aan het doel om het stelsel toekomstbestendig te houden. Deze experimenten zijn gerangschikt en worden met deelname van opdrachtgevers en softwareontwikkelaars beproefd. De resultaten worden breed gedeeld en vormen input voor de verdere ontwikkeling van SBR.

De hoofdactiviteiten van het deelproject experimenten richten zich op het volgende:

- Beproeven datadelen van de toekomst: SBR als onderdeel van data-ecosysteem. Hierin gaan partijen (zoals de Belastingdienst en softwareleveranciers) gezamenlijk beproeven hoe data-uitwisseling geoptimaliseerd kan worden aan de hand van de nieuwste technologische ontwikkelingen.
- Beproeven hoe ‘makkelijker’ aan te sluiten op SBR: Beproeven hoe het proces van aansluiten ‘makkelijker’ gemaakt kan worden. En aansluiten wordt hierin vanuit klantperspectief en niet vanuit technisch perspectief gezien.
- Faciliteren van het co-creatieproces: Vragen worden vanuit de gehele SBR community opgehaald, er is een probleemeigenaar en de experimenten worden uitgevoerd in samenwerking met de probleemeigenaar en de betrokken ketenpartners. Illustratief voor deze werkwijze is de backlogsessie waarin in februari 2020 alle deelnemers aan het SBR afsprakenstelsel zijn uitgenodigd en samen een backlog aan experimenten hebben opgeleverd.

#### c. Dienstverlening

Binnen dienstverlening wordt de relatie met potentiële uitvragende overheidspartijen onderhouden.

De hoofdactiviteiten van het deelproject dienstverlening richten zich op het volgende:

- Duurzaamheid: De verwachting is dat in de toekomst steeds meer aandacht zal komen voor, en meer eisen zullen worden gesteld aan rapportages over duurzaamheid. In opdracht van BZK, BZ en EZK onderzoekt een extern bureau hoe op het gebied van Sustainable Development Goals (SDG's) momenteel impact wordt geregistreerd en welke vervolgstappen kunnen worden gezet om tot eenduidige gestructureerde rapportages te komen. Daarnaast wordt samen met het Ministerie van Financiën en de financiële sector bekeken op welke wijze duurzaamheids- en emissiedata kan worden uitgewisseld met het oog op de ambities gesteld in het klimaatakkoord.
- Flexibeler en laagdrempeliger: Samen met het deelproject experimenten en (potentiele) uitvragende partijen beproeven hoe aansluiten op SBR vergemakkelijkt kan worden met een kortere doorlooptijd dan tot dusverre het geval was. Waardoor SBR ook voor kleinere volumepartijen interessant wordt.
- Ontwikkelen van vraaggestuurde dienstverlening: Op basis van de input van diverse partijen wordt gewerkt aan aangepaste additionele dienstverlening die samen met potentiële uitvragende partijen beproefd kan worden. Bijvoorbeeld de [taxonomie pressure cooker](#) die samen met het Ministerie van Financiën is beproefd om te bekijken of in enkele sessies een werkbare taxonomie opgeleverd kan worden.

## 7.2. Internationale XBRL ontwikkelingen

Internationaal wordt intensief gewerkt aan het uitbreiden en optimaliseren van de XBRL standaard. XBRL is een open internationale standaard voor digitaal rapporteren. XBRL maakt het mogelijk om digitaal gegevens van overheidsinstellingen en het bedrijfsleven te verzamelen en uit te wisselen. Om SBR-rapportages te kunnen uitwisselen maakt u gebruik van Digipoort en van de NT die gebaseerd is op XBRL. De standaard beschrijft de 'grammatica' van rapportages. In Nederland wordt XBRL gebruikt voor onder andere belastingaangiften, jaarverantwoording en kredietrapportages.

De standaard is over de jaren heen uitgebreid met verschillende voor SBR relevante faciliteiten als formules, dimensions en Inline XBRL (iXBRL; XBRL embedded in een HTML bestand). Huidige ontwikkelingen bevatten onder andere vernieuwde calculatiestructuren, CSV en JSON varianten. XBRL Nederland draagt bij aan en houdt zich op de ontwikkelingen van XBRL en de bijbehorende faciliteiten. Verschillende SBR partijen nemen deel aan werkgroepen van XBRL International.

De SBR vertegenwoordiging namens de softwareleveranciers betreft en informeert leveranciers vroegtijdig zodat zij zich kunnen voorbereiden op nieuwe ontwikkelingen.

Vornoemde initiatieven worden ontplooid door individuele deelnemers aan het SBR afsprakenstelsel en dragen bij aan een toekomstbestendig SBR. De komende tijd zal vanuit het SBR afsprakenstelsel invulling gegeven worden aan collectieve en structurele innovatie om een gezamenlijke richting en ontwikkeling te creëren die perspectief biedt voor de deelnemers. Dat biedt uiteindelijk de beste garantie op toekomstbestendigheid.

## BIJLAGE



# Fundamentele elementen en de breder context van SBR

# I. AFSPRAKEN OM TOT SNELLE, VEILIGE, MAKKELIJKE EN FOUTLOZE ELEKTRONISCHE GEGEVENSUITWISSELING TE KOMEN

## I.I Afspraken over gegevens

Wij zien afspraken over de eenduidige en ondubbelzinnige betekenis van gegevens als de belangrijkste meerwaarde van SBR<sup>3</sup>. De gegevens kunnen namelijk met elkaar vergeleken en elektronisch op basis van ingebouwde validaties uitgewisseld worden. De gegevens kunnen gevalideerd worden, waardoor afwijkingen of fouten bij de bron opgespoord kunnen worden. Verder kunnen de gegevens hergebruikt en door verschillende uitvragende partijen gebruikt worden. Ze stellen allerlei organisaties in de keten in staat om diverse soorten beslissingen te nemen. Voor aanleverende partijen zijn deze afspraken ook een middel om meer grip te krijgen op hun eigen interne rapportage, monitoring en auditing. Uitvragende partijen kunnen zorgdragen voor vermindering van de lasten door harmonisatie en normalisatie van de definities tussen de verschillende rapportagestromen.

De afspraken in deze paragraaf noemen we semantische gegevensstandaarden<sup>4</sup>. Daaromheen bestaan in een aantal gevallen afspraken die beschrijven hoe we die standaarden ontwerpen en in welke taal (syntax) we die opstellen.

We onderscheiden 3 niveaus van semantische gegevensstandaarden binnen SBR:

- Rapportages.
- Financiële administraties.
- Transacties.

De afspraken over gegevensmodellering worden vastgelegd op architectuurniveau (NTA/CP en RGS) en op implementatieniveau (NT/BT/VT/NBA-T en RGS).

Afspraken over gegevens worden behandeld in de SBR EG Gegevens, Processen & Technieken. Meer informatie over de afspraken staat in [Bijlage III](#).

## I.II Afspraken over processen en technieken

Processen en technieken leveren een belangrijke bijdrage aan de ambities van SBR om snel, veilig, makkelijk en foutloos op elektronische wijze gegevens met elkaar uit te wisselen. Het is eveneens van belang voor trust. Toch blijkt uit een recent onderzoek<sup>5</sup> dat ze vooral als randvoorwaarde gezien worden voor gegevensuitwisseling. Ook zijn sommige afspraken niet geschikt om in alle domeinen toe te passen, omdat het toepassen daarvan geen of weinig meerwaarde voor de aanleverende partij oplevert. Daardoor wordt bijvoorbeeld in een aantal gevallen (tijdelijk) van Human-to-System portalen gebruik wordt gemaakt.



Bij processen gaat het over elektronische gegevensuitwisseling en de voorzieningen die daarbij gebruikt worden, zoals Digipoort en BIV. Als we het over techniek hebben dan gaat het over koppelvlakken en beveiliging rondom elektronische gegevensuitwisseling, al dan niet geïmplementeerd in de voorzieningen Digipoort en BIV. Een voorbeeld hiervan is de SBR Assurance oplossing waarmee de accountant digitaal een verklaring kan afgeven inclusief handtekening.

De afspraken over processen en technieken worden vastgelegd op architectuurniveau (NPA) en op implementatieniveau (specificaties van Digipoort/BIV).

Processen en technieken worden behandeld in de SBR EG Gegevens, Processen & Technieken. Meer informatie over de afspraken staat in [Bijlage III](#).

## I.III Afspraken over rapportageformaten

Veel van onze afspraken over gegevens, zoals NTA en NT, zijn gebaseerd op het open internationale rapportageformaat XBRL. Dit formaat wordt gebruikt in een aantal rapportagestromen. Er zijn nog meer gegevensformaten die in de markt gebruikt worden en als laagdrempelig worden bestempeld. Wij onderzoeken telkens welk formaat we in welke situatie het best kunnen toepassen. Zie ook hoofdstuk 8.

De afspraken over rapportageformaten zijn gekoppeld aan de afspraken over gegevens en worden daarom in hetzelfde gremium behandeld: SBR EG Gegevens, Processen & Technieken. Meer informatie over de afspraken staat in [Bijlage III](#).

<sup>3</sup> KPMG rapport Waardepropositie SBR

<sup>4</sup> Semantische gegevensstandaarden van SBR worden genoemd in de [Kamerbrief Inventarisatie Standaardisatie van november 2019](#)

<sup>5</sup> KPMG rapport Waardepropositie SBR

## II. ONZE GOVERNANCE

We hebben afspraken gemaakt over de governance. Deze afspraken zijn beschreven in het [Hoofddocument Governance](#) en hebben betrekking op:

- De overlegstructuur en de besluitvormende overleggenia (o.a. taakgebied, werkwijze en samenstelling);
- De wijze waarop binnen de rapportageketens gebruik gemaakt wordt van generieke en sectorspecifieke voorzieningen (o.a. respectievelijk de Digipoort en de BIV);
- De wijze waarop nieuwe ketens toetreden tot het afsprakenstelsel;
- Het beheer van het afsprakenstelsel zelf (o.a. onderhoud van afspraken en het daarbij behorende wijzigingsproces).

Het Ministerie van Binnenlandse Zaken en Koninkrijksrelaties is beleidsverantwoordelijk voor het beheer en onderhoud van het SBR afsprakenstelsel. Specifieke rollen hierin zijn weggelegd voor de Rijksregisseur, BZK, de Belastingdienst en Logius.

De meerwaarde van onze governance is dat een brede coalitie van belanghebbenden er op basis van consensus besluiten neemt. Daarnaast heeft het een belangrijke netwerkfunctie en is het een platform waar we onze kennis en best practices kunnen delen.

## III. STIMULEREN VAN GEBRUIK

De idee achter SBR is dat gegevens eenmalig worden vastgelegd, en meermalig kunnen worden gebruikt voor meerdere rapportagestromen. Het is overheidsbeleid om toe te werken naar breed gebruik van standaarden, zoals SBR. Bij stimuleren van gebruik onderscheiden wij twee dimensies, te weten het gebruik door huidige deelnemers en het gebruik door nieuwe deelnemers. Hierbij acteren wij aan de hand van signalen van het veld, doen wij onderzoek en voeren wij gesprekken met de verschillende belanghebbenden om allereerst goed in beeld te krijgen welke uitdagingen er liggen bij partijen. Daarnaast brengen we daarbij in kaart welke dwarsverbanden er zijn en of de betreffende rapportagestromen via een gestructureerd elektronisch formaat kunnen verlopen.

Binnen het afsprakenstelsel nemen partijen desgewenst deel in de verschillende werkgroepen zoals Gegevens, proces & techniek, Marketing & Communicatie of Internationaal. Daarnaast participeren de deelnemers, al dan niet via hun vertegenwoordiging ook in het SBR Platform en SBR Beraad.

Verder zijn de twee SSC's (Logius en SBR Nexus) actief in het digitaliseren en onderbrengen van berichtenstromen voor bestaande deelnemers in het SBR afsprakenstelsel.

De tweede dimensie heeft betrekking op het gebruik door nieuwe deelnemers. Er is een aantal manieren waarop nieuwe deelnemers met het afsprakenstelsel in contact komen. Dat kan bijvoorbeeld via netwerkgesprekken, al dan niet op niveau van de Rijksregisseur of de Bedrijfsregisseur. Daarnaast kan dat via de reeds genoemde twee SSC's. Binnen die centra is capaciteit beschikbaar gesteld waarmee actief uitbreiding van het aantal uitgewisselde gegevens wordt nagestreefd. Zo is bij Logius het traject SBR Verbreding belegd dat zich richt op de aansluiting van nieuwe overheidsdeelnemers op het SBR afsprakenstelsel. Maar ook SBR Nexus timmert hard aan de weg op dit gebied.

## IV. HOE WIJ MET DE BUITENWERELD WILLEN COMMUNICEREN

### IV.I Inleiding

Wij maken onderscheid tussen de communicatie over het afsprakenstelsel als geheel en de communicatie door de uitvragende partijen over specifieke verplichtstellingen. In deze paragraaf concentreren we ons op de eerste vorm waarvoor Logius verantwoordelijk is. De verantwoordelijkheid voor de overige communicatiestromen ligt bij de desbetreffende partijen zelf.

### IV.II Communicatievisie 2020-2025

Sinds het ontstaan van SBR heeft er in de centrale communicatie nadruk gelegen op het informeren van de stakeholders over wat er speelde en op onderlinge kennisdeling. De komende jaren zullen we daaraan ook het hoe toevoegen. Daarmee maken we een verschuiving van operationele naar strategische communicatie.

Een communicatievisie in zijn algemeenheid gaat over hoe en waarom je als organisatie wilt communiceren met je doelgroep. Voor SBR willen wij dit de komende periode vanuit klantperspectief gaan doen. Door van de (potentiele) afnemers de wensen en behoeften m.b.t. SBR beter in kaart te brengen (bijvoorbeeld door middel van gebruikersonderzoeken) en daarop in te spelen in onze communicatie verwachten wij positieve effecten te genereren op innovatie en de verspreiding van het SBR-gedachtengoed. De komende jaren zullen wij daarom de centrale SBR-communicatie gaan opbouwen vanuit het perspectief van de klant.

Door voor uitvragende partijen en organisaties de potentie van SBR zichtbaarder te maken, bijvoorbeeld door beter aan te sluiten op hun kennisniveau van SBR bouwen we aan een solide en voor iedereen begrijpelijke informatiepositie vanuit het perspectief van de ontvanger.

Klantgerichte communicatie voldoet naar ons idee aan de volgende kwalificaties, het is:

<i>Betrouwbaar</i>	Wij informeren juist, op tijd en in voor iedereen begrijpelijke taal (d.w.z. B1-taalniveau).
<i>Modern</i>	Wij zijn optimaal online en offline aanwezig waar nodig. Wij maken gebruik van zowel tekstuele als visuele communicatiemiddelen.
<i>Transparant</i>	Wij tonen waar SBR voor staat en wat er omgaat in het SBR-speelveld.
<i>Herkenbaar</i>	Wij hebben een herkenbare huisstijl én laten met onze communicatie zien dat wij onze stakeholders kennen, wij weten wat zij belangrijk vinden en wat hun wensen en noden zijn, waar zij behoefte aan hebben en spelen hier zo goed als mogelijk op in (communiceren vanuit stakeholderperspectief).
<i>Zorgt voor verbondenheid</i>	Onze communicatie brengt waar mogelijk interactie en participatie tot stand en stimuleert co-creatie.

Door onze communicatie te laten voldoen aan bovenstaande kwalificaties kunnen we de toegevoegde waarde van SBR uitstekend over het voetlicht brengen en zo ook vanuit de discipline communicatie bijdragen aan de gewenste adoptie van SBR.

## IV.III Communicatie acties

Om de transformatie van operationele communicatie naar strategische communicatie in te zetten en om meer vanuit klant-perspectief te kunnen communiceren zal komende periode een aantal concrete acties worden ingepland:

Redesign website	Op basis van verschillende (gebruikers)onderzoeken.
Centrale SBR-huisstijl ontwikkelen	Opdracht inmiddels in gang gezet vanuit traject Roadmap.
Persona's laten ontwikkelen van de SBR-doelgroepen	Persona's zijn een instrument om klantgerichte communicatie mee vorm te gaan geven. Opdracht is inmiddels gegeven vanuit traject SBR Vernieuwing.
Jaarlijkse klanttevredenheidspoll op website	Samenwerking businessconsultants en communicatiemedewerkers Logius.
Contentplan voor website opstellen en uitvoeren, zodat er op de website klantgerichter wordt gecommuniceerd	Communicatie Logius stelt plan op en voert uit.
Onderdeel contentplan: faq opstellen voor SBR en toevoegen aan website	Doel: meer duiding geven. Communicatie Logius voert uit.
Onderdeel contentplan: succesverhalen/praktijkverhalen SBR beter ontsluiten op website	Doel: inspireren potentiële afnemers. Communicatie Logius voert uit.
Ontwikkelen nieuw communicatiemateriaal op basis van onze nieuwe positionering	D.w.z. animatie/infographic/brochure met uitleg over toegevoegde waarde SBR (maar opgesteld vanuit perspectief ontvangende partij) gebaseerd op de nieuwe positionering.
Gezamenlijke kernboodschap en korte historie SBR formuleren voor alle stelseldeelneemers	Al opgepakt vanuit expertgroep MCK.
(Digitale) campagnes voeren op plekken waar potentiële afnemers/deelnemers komen	Nadat website is verbeterd.
Standaard presentatie over SBR ontwikkelen die door alle stelseldeelneemers gebruikt kan worden	De expertgroep MCK als opdrachtgever, communicatie Logius doet de uitvoering in samenwerking met Businessconsultants.

## V. KENNIS

### V.I SBR Kennis

We streven er naar om in onze publiek-private samenwerking – waar mogelijk – kennis en informatie met elkaar te delen. Dit doen we om de volgende redenen:

- A. De verankering van SBR (draagkracht vergroten).
- B. De verbreding van bestaande opdrachtgevers.
- C. De verbreding van (potentiële) nieuwe opdrachtgevers.
- D. Innovatie (doorontwikkeling van SBR-concepten, methoden en technieken).
- E. Internationale adoptie.
- F. De verkleining van de afhankelijkheid op schaarse kennis.
- G. Het (blijven) leveren van excellente SBR-dienstverlening.

Op sommige kennisgebieden kunnen partijen kennishouders zijn (denk bijvoorbeeld aan domeinkennis zoals fiscale kennis) en op andere gebieden weer kennisconsumenten (bijvoorbeeld kennis over koppelvlakken of de governance).

Logius, dat het plan coördineert, zal in 2020 de acties die nog openstaan uitvoeren. Daarna zullen we in SBR evalueren of er nieuwe acties nodig zijn ten behoeve van kennismanagement. De volgende acties zijn al in behandeling en/of staan nog open:

Categorie	Actie
A	Updaten en toegankelijker maken van de Aansluit Suite Digipoort.
A en F	Opzetten Nederlandstalige Wikipediapagina voor SBR en daarna Engelstalige Wikipediapagina updaten.
A	Overzicht maken van de gebruikte standaarden binnen SBR (o.a. XBRL, NTA, PKIO, BPMN, WUS).
B	Aansluiten bij kennis gerelateerde activiteiten benoemd in het Plan SBR-verbreding en Investeringsvoorstel SBR verbreding en doorontwikkeling.
B	Samenwerking opzoeken met SBR-gremia, bestaande opdrachtgevers en kennisinstellingen om de benodigde kennisproducten op te leveren.
C	Aansluiten bij kennis gerelateerde activiteiten benoemd in het Plan SBR-verbreding en Investeringsvoorstel SBR verbreding en doorontwikkeling.
C	Samenwerking opzoeken met SBR-gremia, bestaande opdrachtgevers en kennisinstellingen om de benodigde kennisproducten op te leveren.
D	Longlist maken van innovatie/doorontwikkelingsbehoeften (o.a. uit de nieuwe SBR Roadmap, SBR-special, SBR onderzoeksagenda) en deze filteren en prioriteren tot een shortlist van 5 haalbare en realistische innovatieopdrachten/challenges.
D	De challenges kunnen op diverse plekken worden uitgewerkt (o.a. binnen Logius, in de Digicampus of met start-ups in het startups in Residence programma van BZK).

Categorie	Actie
E	SBR internationaal pakket maken (flyer, presentatie + verwijzing naar Engelstalige stukken die antwoord geven op specifieke vragen).
E	Aansluiting zoeken met doelen/plan voor internationalisering (in deze SBR Roadmap).
E	Inventariseren wie de internationale SBR-boegbeelden zijn (o.a. vaker op internationale podia staan) en ophalen welke vragen/informatiebehoeften ze op SBR krijgen (en hoeverre die niet zijn gedekt in de huidige internationale stukken).
F	In kaart brengen op welke SBR-onderdelen kennis nu schaars is (mogelijke categorisering: domeinkennis, gegevens, processen, techniek, governance, kennis van wet- en regelgeving (bijvoorbeeld middelgroot/groot; ESEF)).
F	Inventariseren waar die kennis nu zit (kennishouders – binnen en buiten overheid) en wat er al is gedocumenteerd (kennisproducten: trainingsmateriaal, publicaties enz.).
F	Vaststellen wie (welke doelgroepen) behoefte hebben en in staat zijn om meer kennis op te doen.
F	Een opleidingsplan met trainingsaanbod bieden dat vanuit Logius wordt gecoördineerd op de schaarse kennisonderdelen (in samenwerking met de kennishouders). Hierbij zullen SBR-partners expliciet worden gevraagd om materiaal aan te leveren, masterclasses of trainingen te geven.

## V.II Kenniscentrum XBRL

Naast kennisdeling over SBR in het algemeen is geconstateerd dat centraal georganiseerde kennis over en dat ervaring met XBRL (ten behoeve van alle SBR partners en verbredingspartijen) onvoldoende aanwezig is. Hierdoor zijn verschillende organisaties, waaronder DUO en de KVK, te veel afhankelijk van externe inhuur of tijdelijke opdrachten. Om dit continuïteitsrisico af te vangen hebben de publieke partijen die betrokken zijn bij SBR de wens geuit om deze kennis bij Logius te beleggen in een Kenniscentrum XBRL. Daaronder valt op termijn ook het centraliseren van taxonomie ontwikkeling waarmee we het lerend vermogen van het afsprakenstelsel kunnen versterken. Hierdoor hoeft niet elke uitvragende partij dezelfde kennis opnieuw op te bouwen.

Vanuit het Kenniscentrum XBRL kan een inhoudelijke bijdrage geleverd worden aan de initiatieven SBR Vernieuwing en Digicampus. Hierdoor kunnen technische oplossingen rondom SBR snel in de praktijk gebracht kunnen worden.

De Werkgroep NT (WGNT) is een reeds bestaande overlegstructuur waarin Logius met de uitvragende overheidspartijen, de Koninklijke Nederlandse Beroepsorganisatie van Accountants (NBA) en SBR Nexus zitting nemen. Hier wordt XBRL kennis op overwegend technisch niveau besproken. Logius bundelt in het Kenniscentrum XBRL het contact met SBR Vernieuwing en Digicampus. Kennismanagement zal een vast onderdeel van de agenda vormen. Daarnaast kunnen de leden van de werkgroep ook zelf onderwerpen inbrengen. Dat kunnen vragen zijn die door andere leden kunnen worden beantwoord of men kan zelf kennis inbrengen vanuit hun eigen domein. Daarmee ontstaat een actieve haal- en brengplicht van kennis met wisselende diepgang en voldoende variatie. Een trouwe opkomst en fysieke aanwezigheid van de specialisten van de uitvragende partijen is daarbij essentieel.

Het doel van het Kenniscentrum XBRL is om de overheid te ondersteunen op het gebied van XBRL.

Specifiek gaat dit om de volgende vier punten:

- Onderhoud NT (voor partijen die niet zelf een NT kunnen/willen ontwikkelen).
- Toetsing NT (voor alle publieke uitvragende partijen).
- Onderhoud NTA (voor alle publieke uitvragende partijen).
- Toezicht op de opbouw en modellering van de NT (Poortwachter).

Hiervoor is diepgaande, overwegend technische kennis van XBRL benodigd. Door het opbouwen van de expertise op het gebied van XBRL bouwt Logius het Kenniscentrum XBRL uit tot een autoriteit op het gebied van XBRL dat ook door de buitenwereld zo kan worden gezien. Hiervoor zullen enerzijds resources nodig zijn, zowel qua bemensing als tooling, en anderzijds zal de zichtbaarheid aanzienlijk verhoogd moeten worden, zowel binnen als buiten SBR. Op deze manier komt het Kenniscentrum XBRL in haar rol en wordt daarmee betrokken in ontwikkelingen rondom XBRL, zowel nationaal als internationaal. Daarmee blijft de kennis up-to-date en kan sturing worden gegeven aan de ontwikkeling van de standaard.

## V.III Kennisontwikkeling

SBR ontwikkelt zich in een dynamische context waarin nieuwe standaarden, technologie, wettelijke kaders en samenwerkingsverbanden de manier waarop datadeling plaatsvindt gaat beïnvloeden – zowel binnen en buiten het SBR afsprakenstelsel. Voorbeelden van relevante ontwikkelingen zijn de opkomende Europese markt van Qualified Trust Service Providers op basis van de eIDAS verordening, de stimulering van AI toepassingen door de Europese Commissie en de vorming van nationale coalities zoals de AI Coalitie en de Data Deel Coalitie. Deze ontwikkelingen bieden zowel kansen (o.a. verrijking van het SBR concept met nieuwe toepassingen) als risico's (o.a. SBR past technisch niet meer in het plaatje). Om in deze context relevant en toekomstbestendig te blijven is het van belang dat SBR als concept zich ook verder blijft ontwikkelen. Om richting te geven aan de doorontwikkeling van SBR is het noodzakelijk om nieuwe kennis te ontwikkelen (via onderzoek en experimenteren) over wat nodig is, wat kan, wat niet kan en wat waarde toevoegt voor partijen in het data-ecosysteem.

Vanuit het traject SBR Vernieuwing is een samenwerking gestart met Digicampus en de TU Delft waarbij een rollende SBR Onderzoeksagenda is ontwikkeld en (deels) wordt uitgevoerd. Via deze onderzoeksagenda wordt ook systematisch bijgehouden welke onderzoeksvragen er al zijn beantwoord en welke kennisproducten al zijn opgeleverd. Dit biedt input voor kennisdeling, bijvoorbeeld via nieuwsbrieven, online publicaties, workshops en colleges aan Universiteiten en Hogescholen. Momenteel wordt ook onderzocht hoe je bestaande kennis kunt bundelen en delen via een online kennisportaal.

# VI. RELEVANTE ORGANISATIES EN TRAJECTEN

## VI.I Inleiding

In welke context opereert ons afsprakenstelsel? Met welke wet- en regelgeving of beleidsinitiatieven hebben wij te maken? Welke organisaties, initiatieven, onderzoeken, experimenten en trajecten zijn relevant voor ons en voor de verschillende domeinen waarin SBR een rol speelt? Dit hoofdstuk gaat daar verder op in.

Waar mogelijk zal SBR actief de co-creatie oppakken met andere samenwerkingstrajecten, programma's of organisaties die innoveren op het gebied van gegevensuitwisseling.

## VI.II Internationaal en Europees

In internationaal en Europees verband zijn er talloze relevante organisaties en trajecten waar wij vanuit Nederland op moeten inspelen. Op internationaal niveau gaat het om invloedrijke intergouvernementele organisaties en standaardisatie organisaties waarin codelijsten, standaarden, afspraken en projecten worden opgeleverd waarvan wij de inhoud kunnen

gebruiken. Sommige organisaties, zoals de OESO, fungeren als denktank en wat er uit die processen komt vindt regelmatig de weg in Europese of nationale wet- en regelgeving. Daarnaast zijn er organisaties zoals ISO waarin normen worden opgesteld van state-of-the-art technologieën zoals artificial intelligence en blockchain.

In Europa is het landschap vrijwel identiek, met het verschil dat een supranationale organisatie als de Europese Commissie aanzienlijke invloed heeft. Van daaruit komt wetgeving op Nederland af waaraan niet alleen wij, maar ook onze buurlanden zich moeten houden. Dus als je daar invloed op kunt uitoefenen kan de impact uiteindelijk groot zijn. Daarom gaan we hier dieper in op deze organisatie.

De Europese Commissie (EC) wil mondiaal een leidende rol spelen in het vormgeven van een nieuwe digitale wereld. Daarin staat centraal dat het bedrijfsleven gegevens kan gebruiken en bundelen en dat samenwerking op een eerlijke manier verloopt. De EC bepaalt op een top down-wijze wat de belangrijkste beleidsterreinen en aandachtsgebieden zijn. De digitale Europese strategie *Shaping Europe's digital future* is in februari 2020 door de EC gepubliceerd. Alle daarin genoemde pijlers zijn voor SBR relevant:

Beleidsgebied	Naam	Sleutelwoorden	Relevante actielijnen	Tijdspad
Technologie	<i>Technology that works for people</i>	AI Blockchain	1. White paper on AI – deel 1 2. White paper on AI – deel 2 3. EU Governments interoperability strategy	Q1 2020 Q4 2020 2021
Digitale economie	<i>A fair and competitive digital economy</i>	Datadelen	1. A European data strategy 2. A legislative framework for data governance 3. Data Act 4. A framework for Digital Finance 5. A strategy towards an integrated EU payments market 6. Communication on Business Taxation for the 21 <sup>st</sup> century	Februari 2020 Q4 2020 2021 Q3 2020 Q3 2020 Onbekend
Digitale samenleving	<i>An open, democratic and sustainable digital society</i>	eGovernment Trust services	1. New and revised rules to deepen the Internal Market for Digital Services 2. Revision of eIDAS Regulation	Q4 2020 Q4 2020

De acties die uit deze beleidsgebieden voortvloeien zijn steeds voor een termijn van maximaal twee jaar bekend. Wel is duidelijk dat de eerste acties vaak opgevolgd zullen worden door nieuwe. Daarom is beïnvloeding vanaf het begin cruciaal.

Naast deze pijlers geeft de EC aan stevig in te zetten op standaardisatie om grensoverschrijdende handel te bevorderen. Daarom zijn Europese standaardisatieorganisaties (zie [Bijlage IV](#)) ook belangrijk om te volgen. In het derde kwartaal van 2020 zal er een strategisch document gepubliceerd worden: A strategy for standardisation.

De EC wordt onder andere door het Multi Stakeholder Platform on ICT Standardisation (MSP) geadviseerd. Het Bureau Forum Standaardisatie vertegenwoordigt de Nederlandse overheid daarin. Het MSP toetst en identificeert standaarden en

specificaties. Na identificatie mogen ze worden uitgevraagd in aanbestedingen. In het Rolling Plan for ICT Standardisation, dat jaarlijks door de EC wordt uitgebracht, vinden we een overzicht van EU verordeningen en richtlijnen en het standaardisatiewerk dat rondom een thema plaatsvindt.

Om invloed uit te oefenen in Europa is het van belang dat de SBR Werkgroep Internationaal op de hoogte is van hoe de hazen lopen. In de voorbereidingsfase van nieuwe Europese wet- en regelgeving of beleid hebben expertgroepen, die verbonden zijn met Europese Directoraten-Generaal, een adviesrol. Welke expertgroepen bestaan er allemaal en in hoeverre wordt het SBR gedachtegoed daar uitgedragen? Dat zijn vragen die de SBR Werkgroep Internationaal oppakt.

Naast expertgroepen zijn er ook agentschappen of Europese toezichhouders die in belangrijke mate Europees beleid, wet- of regelgeving beïnvloeden. De Europese Bankautoriteit (EBA) is belast met de toepassing van uniforme regels in het kader van het toezicht op de banken in de EU. Dit moet leiden tot een efficiënte, transparante en stabiele interne markt voor bankproducten in de EU. De Europese Autoriteit voor verzekeringen en bedrijfspensioenen (EIOPA) is de Europese toezichhouder voor bedrijfspensioenen en verzekeringen. EIOPA helpt het financieel stelsel stabiel te houden, zorgt ervoor dat de markten en financiële producten transparant zijn en helpt verzekeren, pensioenspaarders en begunstigden te beschermen. Tenslotte is er de Europese Autoriteit voor effecten en markten (ESMA) dat als rol heeft beleggers beter te beschermen en de orde en stabiliteit op de financiële markten te bevorderen. Deze 3 organisaties werken naast wet- en regelgeving ook aan standaarden, zoals ESEF.

Onze strategie is er tenslotte op gericht alle relevante internationale en Europese organisaties en trajecten in het vizier te hebben. Daarvan zullen een aantal worden geïdentificeerd als prioritair en zal worden ingezet op deelname in internationale of Europese werkgroepen, lobbying, het geven van presentaties, het bezoeken van beurzen, het afleggen van gerichte werkbezoeken. Daarmee kunnen we ons gedachtegoed, het stimuleren van het rapporteren met behulp van SBR, verder brengen, wat nuttig is voor een internationaal geïntereerde handelsnatie zoals Nederland. Waar mogelijk proberen we een leidende rol in te nemen, al dan niet met gelijkgestemde landen. Daarnaast moeten we zien te voorkomen dat er met SBR conflicterende (internationale) standaarden worden ingevoerd voor (financiële) rapportages (voorkomen van desinvestering). Aansluiting bij allerlei soorten standaardisatie-initiatieven is dan ook van belang.

Een lijst met relevante organisaties en trajecten is in [Bijlage IV](#) te vinden.

## VI.III Nederland

### VI.III.1 Beleid

#### VI.III.1.1 Digitaliseringsstrategie en NLDIGIbeter

De digitale transitie in Nederland kan alleen slagen door samenwerking. Om die reden heeft het kabinet in juni 2018 de Nederlandse Digitaliseringsstrategie gelanceerd. Dit is de eerste keer dat er kabinetsbreed een ambitie en doelstellingen zijn geformuleerd op het terrein van digitalisering. Die kabinetsbrede ambitie is drieledig. Ten eerste willen we digitaal koploper van Europa worden met Nederland als pionier en proeftuin op het gebied van verantwoorde digitale innovatie. Ten tweede, moet iedereen mee kunnen doen. Op de arbeidsmarkt, maar ook in de samenleving als geheel. Dat vereist inspanningen op het gebied van basisvaardig-heden, digitale inclusie, duurzame inzetbaarheid en een leven lang ontwikkelen, inclusief om- en bijscholing voor de vaardigheden en banen van de toekomst. Tot slot is een goede vertrouwensbasis nodig voor de digitale economie, overheid en maatschappij: bescherming van privacy, het bewaken van digitale veiligheid en het zorgvuldig toepassen van nieuwe technologie, met duidelijke afspraken over het delen van data.

NL DIGIbeter is onderdeel van die strategie en betreft een 'rolling agenda' van alle bestuurslagen die jaarlijks wordt bijgesteld. De agenda bevat maatregelen om de Nederlandse overheid toegankelijker, begrijpelijker en persoonlijker te maken, voor burgers en bedrijven. Kenmerkend voor de aanpak is de ruimte om snel te leren en te experimenteren.



Bij de uitvoering van de acties groeide het besef dat overheidsorganisaties alleen door samen op te trekken de doelen van NL DIGIbeter kunnen realiseren. Deze aanpak heeft geleid tot het aanpassen of het opstellen van agenda's van medeoverheden en uitvoeringsorganisaties. In NL DIGIbeter is het overheidsbeleid, om toe te werken naar breed gebruik van standaarden, zoals Standard Business Reporting, bestendigd. We zien dat programma's gebaseerd op standaarden als Standard Business Reporting het zakendoen met de overheid makkelijker maken. We gaan daarom actief op zoek naar andere sectoren waarbij deze standaarden potentieel meerwaarde kunnen hebben en gaan het breder gebruik hiervan stimuleren.

Informatie en dienstverlening voor burgers en ondernemers moet toegankelijk, veilig en betrouwbaar zijn. Daarover gaan we duidelijke afspraken maken. Daarnaast vraagt integrale dienstverlening om het delen van informatie en samenwerking tussen overheden onderling, met sectoren en met private partijen (bijvoorbeeld op het gebied van veiligheid, sociale zekerheid, onderwijs en zorg). Ook hiervoor zijn afspraken nodig. Onderdeel hiervan is een aantal basisafspraken voor het kunnen voeren van regie op de eigen gegevens door burgers en ondernemers.

### VI.III.I.II Standaardisatieagenda

Daarnaast heeft BZK een standaardisatieagenda gepubliceerd. Hiermee heeft het Kabinet een aantal acties in gang gezet die ondersteunend kunnen zijn aan de realisatie van de maatschappelijke doelstellingen voor burgers en bedrijven, zoals verwoord in NL DIGIbeter. Standaardisatie kan daarvoor een hulpmiddel zijn. Het primaire doel van het beleid van BZK is het toegankelijker, begrijpelijker en persoonlijker maken van de digitale overheid voor burgers en bedrijven. De acties vergen een inspanning van meerdere partijen. Een aantal acties om de toepassing van open standaarden te vergroten zijn:

1. BZK zal met de Audit Dienst Rijk overleggen over prioritering van het auditen op open standaarden. (Streefdatum eind 2020).
2. Het Forum Standaardisatie zal in 2020 een analyse maken naar de oorzaken waarom open standaarden niet altijd worden toegepast. De oorzaken daarvan kunnen per standaard anders zijn en zullen afhangen van de mate waarin de standaarden bijdragen aan het realiseren van prioritaire maatschappelijke doelstellingen. Aan de hand van dat inzicht kan bepaald worden welke vervolgacties noodzakelijk zijn. (Streefdatum medio 2020).
3. BZK zal, onder meer met opdrachtgevers en inkopers, verkennen welke mogelijkheden er zijn binnen het bestaand instrumentarium die benut kunnen worden om de toepassing van open standaarden te vergroten. (Streefdatum eind 2020).

De acties zijn gericht op de adoptie van alle open standaarden van de '[pas toe of leg uit](#)'-lijst, waaronder XBRL.

## VI.III.II Verhouding met andere nationale initiatieven

### VI.III.II.I Forum Standaardisatie

Het Forum Standaardisatie heeft tot taak om te adviseren over interoperabiliteit en veilige en betrouwbare elektronische uitwisseling en (her)gebruik van gegevens tussen overheidsorganisaties en bedrijven, tussen overheidsorganisaties en burgers en tussen overheidsorganisaties onderling.

Belangrijkste activiteiten zijn het onderhouden van de 'pas toe of leg uit'-lijst met verplichte open standaarden voor overheidsorganisaties en het bevorderen van adoptie en implementatie van open standaarden. Het Forum doet dat door middel van handreikingen, workshops en voorlichtingsbijeenkomsten en in uiteenlopende samenwerkingsverbanden. Ook monitort het Forum de toename van het gebruik van open standaarden en volgt de internationale ontwikkelingen.

Het Forum richt zich op standaarden voor gegevensuitwisseling. Een standaard kan op de lijst geplaatst worden als een belanghebbende organisatie deze aanmeldt. Vervolgens vindt een toetsingsprocedure plaats. XBRL is opgenomen op de 'pas toe of leg uit'-lijst, JSON is opgenomen op de aanbevolen lijst. Mogelijk komen er in de komende jaren nieuwe standaarden bij.

### VI.III.II.II NEN

Afspraken waar verschillende partijen het gezamenlijk over eens zijn, ofwel breed gedragen afspraken, maken internationale handel, innovatie, veiligheid, efficiëntie én duurzaamheid mogelijk. NEN, de Stichting Koninklijk Nederlands Normalisatie Instituut, verbindt partijen en belanghebbenden en zorgt ervoor dat zij komen tot afspraken die worden vastgelegd in normen en richtlijnen. Dit doen ze in nationale en/of internationale normcommissies. Daarnaast ondersteunt NEN ook de toepassing en het gebruik van normen in de praktijk door middel van trainingen en bijvoorbeeld praktijkgidsen. NEN is het portaal naar Europese en internationale normalisatie en vertegenwoordigt Nederlandse belanghebbenden in CEN en ISO, bijvoorbeeld als het gaat om audit data file standaardisatie.

### VI.III.II.III NORA

NORA is begonnen als een set van afspraken om digitale dienstverlening in de publieke sector mogelijk te maken en te verbeteren. Nog steeds vormen de bindende afspraken over interoperabiliteit en kwaliteit van dienstverlening de kern van de NORA: 10 Basisprincipes en 38 Afgeleide Principes.

Om die kern heen groeide een community waarin de kennis en ervaring van architecten, projectleiders, beleidsadviseurs en specialisten bij elkaar komt. De bindende afspraken worden telkens aangepast aan de nieuwste inzichten en ontwikkelingen, er wordt samengewerkt om praktijkproblemen op te lossen. Zodra er uit de community nieuwe inzichten, good practices, tips of herbruikbare oplossingen voortkomen worden deze [gedeeld](#). Hier zijn ook afspraken over [SBR](#) te vinden.

### VI.III.II.IV Datadeelcoalitie

De datadeelcoalitie voor bedrijven gaat kennisdelen en gezamenlijk (in co-creatie) een afsprakenstelsel opzetten om makkelijk, veilig en vertrouwd cross-sectoraal data te delen. Hierdoor wordt het vooral voor MKB-bedrijven makkelijker om data tussen sectoren te delen en te profiteren van de kansen van de data-economie. De coalitie betreft een samenwerking tussen bestaande datadeel-initiatieven, brancheverenigingen, kennisinstellingen, bedrijven en experts, vanuit de markt. Het ministerie van Economische Zaken en Klimaat (EZK) ondersteunt het initiatief. SBR Nexus is een van de deelnemers aan de datacoalitie.

### VI.III.II.V De Nederlandse AI Coalitie (NL AIC)

De NL AIC is een publiek-private samenwerking, waarbij overheid, bedrijfsleven, onderwijs- en onderzoeksinstellingen en maatschappelijke organisaties samenwerken. De coalitie heeft als doel de Nederlandse activiteiten in AI te stimuleren, te ondersteunen en waar nodig te organiseren. Ze wil Nederland in een voorhoede positie krijgen op het gebied van kennis én toepassing van AI voor welvaart en welzijn met inachtneming van Nederlandse en Europese normen en waarden.

### VI.III.II.VI Digicampus

Digicampus is de plek waar vernieuwers van publieke dienstverlening samenwerken aan organisatie-overstijgende vraagstukken en waar drempels voor innovatie worden weggenomen. Digicampus werkt vanuit de overtuiging dat je sámen beter in staat bent om behoeften vanuit de samenleving te vertalen naar innovatieve diensten van de toekomst. Samen wordt er gewerkt aan vraagstukken die over organisatie, domein of landgrenzen heen gaan. Digicampus faciliteert de totstandkoming van een rollende kennis- en innovatie-agenda. Aan de hand van die agenda bouwt de Digicampus coalities met partijen die gezamenlijkheid verantwoordelijk willen nemen om te verkennen en te beproeven hoe de onderwerpen verder worden gebracht. Digicampus stimuleert en faciliteert onderzoek en experimenten die nodig zijn om de puzzel op een onderwerp verder te leggen. Zo bouwt Digicampus aan de publieke diensten van de toekomst.

SBR is aangehaakt bij Digicampus. Het traject SBR Vernieuwing is de schakel hierin. Digicampus biedt als verlengstuk van dit traject een open en neutrale onderzoeksruimte waarin inzichten vanuit de overheid, markt wetenschap en gebruikersgroepen kunnen worden benut voor onderzoek en experimenten. Innovatie op datadeling is één van de drie missies van Digicampus.

Momenteel werken Digicampus en SBR bijvoorbeeld samen op de volgende gebieden:

1. Paper datadeelsystemen.
2. Experiment AI en SBR.
3. Beproeven datadelen in een data-ecosysteem.

De samenwerking met Digicampus is een goed voorbeeld van co-creatie en heeft tot dusver succesvolle resultaten opgeleverd.

#### VI.III.II.VII Klankbordgroep Bedrijven

Om feedback te krijgen op de kwaliteit van de digitale dienstverlening van de overheid aan bedrijven is de Klankbordgroep Bedrijven opgericht. Aan de klankbordgroep voor Bedrijven nemen aan de ene kant vertegenwoordigers van het bedrijfsleven deel: onder meer brancheverenigingen zoals Horeca Nederland, Bouwend Nederland, SRA (accountants), CIO-platform en NL Digital, maar ook koepelorganisaties zoals VNO-NCW/MKB-Nederland en ZZP-NL. De overheidsdienstverleners zijn vertegenwoordigd met uitvoeringsorganisaties zoals RVO en Kamer van Koophandel, maar ook de Vereniging Nederlandse Gemeenten en de ministeries van EZK en BZK. De klankbordgroep richt zich specifiek op ondernemers en voor hen relevante al dan niet digitale processen, reflecteert hierop en brengt adviezen uit aan BZK en aan de gehele overheid.

#### VI.III.II.VIII Samenwerking met DNB en AFM

Kijkend naar het speelveld van de verschillende deelnemers aan het SBR afsprakenstelsel, is er een aantal organisaties die geen onderdeel vormen van het SBR afsprakenstelsel, maar waarmee we vanwege de raakvlakken nauw contact mee houden. Dit betreft bijvoorbeeld de Nederlandsche Bank (DNB) en de Autoriteit Financiële Markten (AFM). Wij delen kennis met deze organisaties op het gebied van het elektronisch delen van gegevens, processen en technieken en internationale ontwikkelingen.

## BIJLAGE



# SBR in de keten

# I. JAARVERSLAGGEVING

## I.1 Inleiding

Jaarverslagen worden in verschillende ketens verstuurd zoals in het overzicht hieronder te zien valt.

Categorie organisatie aanleverende partij	Eventuele subcategorie	Uitvragende partij	Paragraaf
Onderneming	Micro en Klein	KVK	I.II
	Middelgroot	KVK	I.II
	Groot	KVK	I.II
	Effectenuitgevend	KVK (vastgesteld jaarverslag) en Autoriteit Financiële Markten (opgemaakt jaarverslag)	I.V
Onderwijsinstelling		Dienst Uitvoering Onderwijs	I.III
Woningcorporatie		Autoriteit Woningcorporaties Waarborgfonds Sociale Woningbouw Min. Binnenlandse Zaken	I.IV
Overheid	Centrale		I.VI
	Decentrale		I.VI

Al deze aanleverende partijen hebben één ding gemeen: de jaarverslagen die zij sturen zijn gebaseerd op het Burgerlijk Wetboek en de Richtlijnen voor de Jaarverslaggeving. Per keten kunnen er aanvullende eisen zijn. Die zullen in de desbetreffende paragraaf benoemd worden.

Maar wat is een jaarverslag nu precies? Het jaarverslag<sup>6</sup> geeft, volgens normen die in het maatschappelijk verkeer als aanvaardbaar worden beschouwd, een zodanig inzicht dat een verantwoord oordeel kan worden gevormd omtrent het vermogen en het resultaat, en omtrent de solvabiliteit en de liquiditeit van de rechtspersoon (voor zover de aard van een jaarrekening dat toelaat).

Het jaarverslag bestaat uit<sup>7</sup>:

1. De balans.
2. De winst- en verliesrekening.
3. De toelichting op balans en winst- en verliesrekening.

<sup>6</sup> Jaarrekeningenrecht in art. 2:362 B.W.

<sup>7</sup> Jaarrekeningenrecht in art. 2:361 lid 1 B.W.

De balans en de winst- en verliesrekening met toelichting geven getrouw, duidelijk en stelselmatig de grootte en de samenstelling van het vermogen en het resultaat weer.

In de toelichting dient aanvullende informatie te worden gegeven betreffende de diverse posten op de balans en winst- en verliesrekening.

## I.II De keten van de KVK als ontvangende partij

### I.II.1 Over jaarrekeningen en SBR

De KVK biedt informatie, voorlichting en ondersteuning aan ondernemers bij de belangrijke thema's op ondernemersgebied. Hun wettelijke taken zijn gericht op het registreren, informeren en adviseren van ondernemers.

De KVK past SBR toe binnen de eerstgenoemde taak, registreren. De KVK beheert o.a. het Handelsregister. Alle rechtspersonen in Nederland staan in het Handelsregister. Deze data worden voortdurend vernieuwd, aangevuld en gemuteerd. Daarmee vormt het Handelsregister een cruciale bron van betrouwbare informatie voor ondernemers en overheidsorganisaties. Het Handelsregister is aangesloten op het stelsel van basisregistraties en heeft een koppeling met Europese registers. Het gemak voor de ondernemer mag duidelijk zijn: de basisgegevens zijn al bekend en hoeven niet opnieuw te worden opgegeven.

De Nederlandse wet verplicht alle BV's, NV's, coöperaties en onderlinge waarborgmaatschappijen om ieder boekjaar een financieel verslag te deponeren. De reden hiervoor is dat de financiële informatie van een bedrijf voor iedereen die daarin geïnteresseerd is, openbaar moet zijn. Jaarstukken moeten worden gedeponeerd bij KVK die de registratie verzorgt en de informatie toegankelijk maakt. Deze jaarstukken zijn direct gekoppeld aan de inschrijving in het Handelsregister.

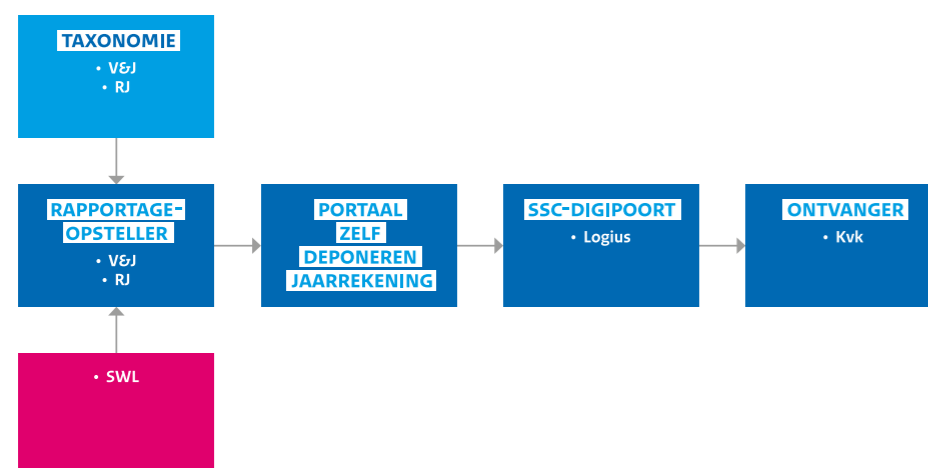
Voor veruit de meeste bedrijven is het verplicht om de jaarrekening digitaal te deponeren via SBR. Voor bedrijven in bedrijfsklasse micro en klein geldt dat al sinds boekjaar 2016, voor bedrijfsklasse middelgroot met ingang van boekjaar 2017 en voor bedrijfsklasse groot naar verwachting vanaf boekjaar 2022. Ondernemingen in de klasse micro en klein hoeven slechts beperkte informatie te deponeren. Bedrijven in de klasse middelgroot en groot moeten uitgebreidere informatie deponeren. Softwareleveranciers hebben oplossingen ontwikkeld om jaarverslagen op te maken, weer te geven te valideren en te kunnen verzenden. Deze software wordt grootschalig gebruikt door en voor micro en kleine ondernemingen en ondernemingen in de klasse middelgroot. Voor de grote ondernemingen is eveneens software beschikbaar. Naast deze software heb je een PKloverheid-certificaat nodig om het jaarverslag te verzenden. Indien (nog) niet van deze beschikbare oplossingen gebruik wordt gemaakt dan biedt KVK een online service [Zelf Deponeren Jaarrekening](#) voor micro en klein. Als je bedrijf valt in de klasse middelgroot, dan kun je een XBRL-jaarrekening opstellen en deponeren met de [XBRL-tool](#) van KVK.

Bij de digitale uitwisseling van jaarrekeningen wordt gebruik gemaakt van XBRL, de internationale standaard voor de opstelling van rapportagedefinities en de feitelijk te rapporteren gegevens van de onderneming. De jaarrekeningen worden opgesteld in een taxonomie; de KVK taxonomie is dat deel van de Nederlandse Taxonomie dat zich richt op het deponeren van verantwoordingsrapportages bij het Handelsregister van de Kamer van Koophandel via SBR. Hierin staan alle definities van gegevens, nodig voor het samenstellen van de jaarrekening in XBRL, conform de wettelijke bepalingen inzake de jaarrekening en de normen die in het maatschappelijke verkeer als aanvaardbaar worden beschouwd, zoals de Richtlijnen van de Raad voor de Jaarverslaggeving (RJ). De benodigde gegevens kunnen per jaar verschillen.

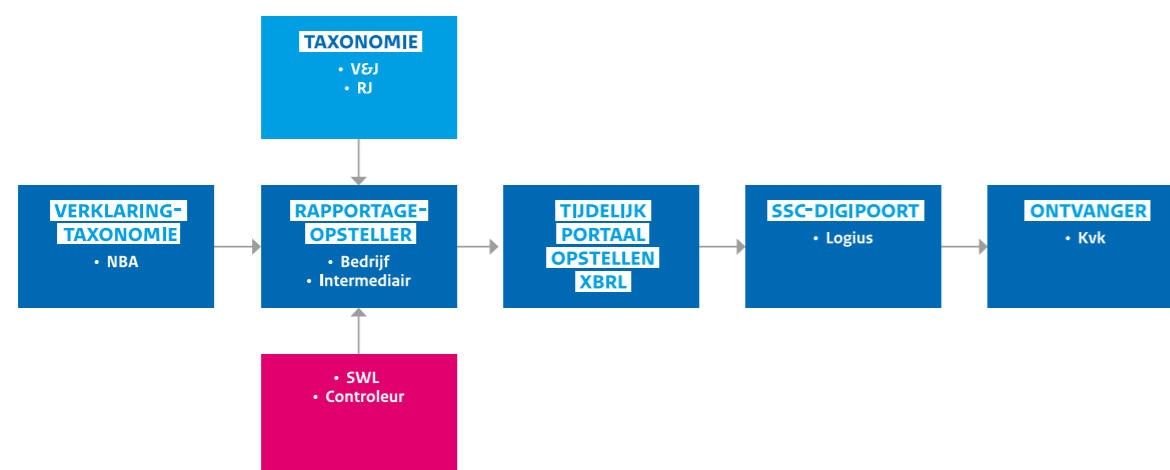
Andere rapportages in de verantwoordingsketen bouwen voort op de KVK-taxonomie, om één geharmoniseerde gegevensverzameling te realiseren voor ondernemers.

## I.II.II Beschrijving van de ketens

Voorname ketenpartners bij het ontwikkelen en (laten) implementeren van het SBR afsprakenstelsel, gericht op het deponeren van jaarverslagen zijn: de ministeries van EZK, Financiën en JenV, het bedrijfsleven, de softwareleveranciers, de accountants, de RJ en Logius/(Visma). Ieder ketenpartner draagt vanuit zijn rol bij aan de beschikbaarheid, juiste werking, continuïteit en beveiliging van SBR gegevensuitwisseling. Hieronder volgt een overzicht van de verschillende ketens op basis van de categorie aanleverende partij:



Figuur 4 – Keten Micro en Klein



Figuur 5 – Keten Middelgroot-Groot

## I.II.III Ambities

In de strategie van de KVK staat onder andere dat het zorgt voor waarborging van de identiteit van ondernemers en dat het de zekerheid in het digitale zakelijke en economische verkeer vergroot. Daarnaast faciliteert de KVK ondernemers in het digitale verkeer met de overheid.

Door middel van het aansluiten van uiteindelijk alle doelgroepen op XBRL wordt er invulling gegeven aan de volgende ambities:

- **Vereenvoudiging van processen voor bedrijven en organisaties.**

Dankzij SBR kunnen rapportageprocessen en ontvangstsystemen eenvoudiger en gestandaardiseerd worden ingericht en onderhouden. Er kan gebruik worden gemaakt van dezelfde begrippen, dezelfde gegevens gevraagd en wordt het voor bedrijven, organisaties en instellingen mogelijk om eenvoudiger gegevens uit te wisselen.

- **Financiële transparantie verhoogt de integriteit van de samenleving.**

Vertrouwen in de financiën van overheden en bedrijfsleven is een essentiële basis voor de economie. SBR is een afsprakenstelsel dat gebaseerd is op standaardisatie van gegevens, processen en techniek, en draagt zo direct bij aan de ondubbelzinnige interpretatie van financiële cijfers.

- **Standaardisatie is de basis van elektronische uitwisseling, ook EU-breed en maakt hergebruik mogelijk**

De standaardisatie maakt het mogelijk om innovatieve diensten te ontwikkelen bijv. een snelle financieringscheck door de bank. Maar ook biedt dit aanvullende kansen voor slimme statistiek. De kwaliteit van de KVK-taxonomie (maar ook van de NT als geheel) wordt door veel ketenpartijen als een belangrijk aandachtspunt ervaren en zal in de periode 2020-2025 naar een hoger plan getild moeten worden.

De financiële wereld is internationaal en digitaliseert steeds verder. Doordat de jaarstukken elektronisch in internationaal gebruikte open standaarden worden gedeponerd, wordt bijgedragen aan het gemak van grenzeloos hergebruik van gegevens.

## I.III De keten van DUO als uitvragende partij

### I.III.I Over jaarrekeningen en SBR

De Dienst Uitvoering Onderwijs (DUO) is de uitvoeringsorganisatie van de rijksoverheid voor het onderwijs. DUO financiert en informeert onderwijsdeelnemers en onderwijsinstellingen en organiseert examens. Zo maakt DUO goed onderwijs mogelijk. DUO voert als baten-lastendienst in opdracht van de minister van Onderwijs, Cultuur en Wetenschap (OCW) onderwijswetten en -regelingen uit. Een van de hoofdtaken van DUO heeft een raakvlak met SBR: het verzamelen en beheren van onderwijsgegevens in diverse registraties en het verrijken van onderwijsgegevens tot informatieproducten.

Alle besturen van de Nederlandse onderwijsinstellingen<sup>8</sup> leveren jaarlijks een jaarverslag op dat bestaat uit het bestuursverslag, de jaarrekening en overige gegevens. Het onderdeel bestuursverslag geeft een juist en volledig beeld van het gevoerde beleid en de resultaten van de instelling. Het bevat alle voor de lezer relevante feiten en ontwikkelingen, waarbij de toegankelijkheid van de informatie centraal staat. Het bestuursverslag wordt gemaakt met de bedoeling om er over te communiceren met belanghebbenden, zowel verticaal (ministerie, toezichthouder) als horizontaal (leerling of diens ouder, student, medewerker) of belangstellenden (sponsor, belangengroep, onderzoeker).

Het **jaarverslag** bestaat uit de balans, de staat van baten en lasten (beide met toelichting), het kasstroomoverzicht en de **overige gegevens**, inclusief de vermelding van belangrijke gebeurtenissen na de balansdatum en de niet in de balans opgenomen zaken. Aan de jaarrekening wordt verder nog een opgave van verbonden partijen toegevoegd, alsmede een opgave ingevolge de Wet Normering Topinkomens (WNT) en model G met een specificatie van de aanvullende subsidies. Voor het onderdeel WNT ontvangt DUO behalve van de onderwijsinstellingen ook gegevens van instellingen voor cultuur, media en emancipatie.

Aanvullend op de algemene eisen voor jaarrekeningen kent deze keten richtlijnen die zijn vastgelegd in de [Regeling Jaarverslaggeving Onderwijs](#) (RJO). De richtlijnen van de RJ zijn in de RJ-bundel te vinden, waarin allerlei hoofdstukken aanwijzingen bevatten over de inrichting van de jaarrekening en het bestuursverslag. Voor zover relevant zijn die allemaal van toepassing, maar voor onderwijs ontbreken er dan nog een aantal specifieke posten.

<sup>8</sup> Dit zijn alle bekostigde onderwijsinstellingen, universiteiten en een aantal andere aangewezen instellingen, totaal zo'n 1.500 organisaties

Hoofdstuk RJ66o vult die tekorten op en biedt aanvullende bepalingen en modellen voor de jaarverslaggeving in de onderwijssector. Jaarlijks publiceert OCW een [brochure richtlijn jaarverslag onderwijs](#) waarin de wijzigingen in de regelgeving uitgebreid worden toegelicht.

DUO beheert de OCW Taxonomie zelf. Logius controleert en publiceert deze. De aanlevering van jaarrapportages op basis van deze taxonomie verloopt via een portaal naar Digipoort. Bijgevolg maakt DUO gebruik van de keteninformatieservices (proces- en gegevensmanagement, toepassings- en aansluitondersteuning), de dienst productie berichtverkeer (als onderdeel van Infrastructuur) en inzet van Logius (domeinafstemming en operationele inzet).

### I.III.II Beschrijving van de keten

De keten van de jaarrapportages in XBRL start bij het **bestuur van een onderwijsinstelling**. Elk bestuur maakt het jaarverslag op, waaronder de jaarrekening, volgens de richtlijnen van de RJO. De gegevens van de jaarrekening worden vervolgens ingevoerd in het XBRL Onderwijsportaal. Dit portaal, dat speciaal voor het onderwijs door DUO is ontwikkeld, geeft alle instellingen toegang tot invoerschermen waarmee zij, conform de geldende taxonomie, de jaarrekeninggegevens kunnen inbrengen. Dat gebeurt voorsnog handmatig. Het portaal bevat alle validatieregels van de taxonomie, wat de volledigheid en interne consistentie van de ingevoerde gegevens ten goede komt. Sommige besturen maken gebruik van een **administratiekantoor**, dat voor hen de financiële verantwoording en procedures uitvoert. Sommige administratiekantoren verzorgen de financiële verantwoording voor enkele honderden besturen. Onderdeel van het proces kan een controle door de **accountant** zijn. Elke jaarrekening kan worden voorzien van een controleverklaring en eventueel een rapport van bevindingen. Tot dusver is deze controle beperkt tot de documenten op papier. In de toekomst moet dit proces digitaal ondersteund worden.

Na invoer in het portaal belanden de gegevens via Digipoort bij DUO, die de gegevens verwerkt. Deze verwerking kent verschillende vormen, namelijk *rapportage*, *analyse* en beschikbaarstelling in de vorm van *open data*.

Een belangrijke toepassing zijn *rapportages* die DUO voor **beleidsdirecties van OCW** voor primair en voortgezet onderwijs, middelbaar beroepsonderwijs en hoger onderwijs, alsmede voor de directie Financiële en Economische Zaken (FEZ) verzorgt. De WNT-gegevens worden gerapporteerd aan **BZK**. Deze rapportages vormen de basis voor de rapportage aan de minister en de Tweede Kamer. Daarnaast verzorgt DUO de informatievoorziening voor de directie Juridische Zaken en Rekenschap van de **Inspectie van het Onderwijs**. Deze informatievoorziening bestaat uit een combinatie van standaardrapportages en levering van de gegevens. De Inspectie van het Onderwijs houdt tweedelijntoezicht op de accountants die het eerstelijntoezicht uitvoeren. Voor deze activiteiten worden zowel de door de accountant opgeleverde documenten alsmede de XBRL-gegevens gebruikt.

Zowel de directies van OCW en inspectie zijn gebaat bij een stabiele en betrouwbare gegevensbasis, waarbij de regelgeving de basis vormt. Directe vertaling van regelgeving in een taxonomie, conform de eisen die de RJ daar aan stelt, is daarbij essentieel. Deze precisie vormt een belangrijke waarde van SBR die voorwaardelijk is voor het handelen van directie en inspectie. Een andere meerwaarde van SBR is de snelheid en efficiency waarmee het proces op basis van SBR ingericht kan worden. Met name de inspectie doet daar nu haar voordeel mee: rapportages die op basis van SBR zijn vormgegeven worden nagenoeg direct samengesteld, zodat de inspectie tijdig de financiële ontwikkeling van een instelling kan volgen en indien nodig ingrijpen.

Een belangrijke ketenpartner is de **afdeling Informatieproducten** (IP) van DUO. Deze afdeling stelt op basis van de jaarrekeninggegevens niet alleen de bovengenoemde rapportages op, maar verzorgt daarnaast een [dashboard jaarrekeninggegevens](#) waar de uitkomsten van de aangeleverde rapportages grafisch getoond worden. Deze informatie is op landelijk niveau en per onderwijssector (primair en voortgezet onderwijs, middelbaar beroepsonderwijs en hoger onderwijs) beschikbaar. Ook kunnen gegevens van afzonderlijke besturen zichtbaar worden gemaakt, waarmee een aanzet tot benchmarking kan worden samengesteld. Het dashboard heeft tot doel om als basis te dienen voor het gesprek over de financiële positie tussen onder meer besturen, leraren, ouders en leden van de medezeggenschapsraad.

### I.III.III Ambities

Ketens zijn vrij om zichzelf te organiseren op het gebied van SBR. DUO heeft een eigen *governance* ingericht waar regelmatig met de belanghebbenden wordt overlegd over de inhoud van de taxonomie en de procedures die daarmee samenhangen. Belangrijk onderdeel is het issuebeheer, waarmee voorstellen voor wijziging van de taxonomie bijeengebracht worden met de belangrijkste spelers (OCW, inspectie en DUO), worden besproken en eventueel aanvullend geanalyseerd en geprioriteerd. Wijzigingen komen voort uit aanpassingen van de regelgeving en wensen uit het onderwijsveld van uitvoerenden bij onderwijsinstellingen.

Nog niet alle onderdelen van SBR zijn doorgevoerd. Er is namelijk naast de aanlevering van XBRL-gegevens nog sprake van een verplichte procedure waarbij onderwijsinstellingen papieren documenten insturen. Het uiteindelijke doel van DUO is dat onderwijsinstellingen de financiële jaarverantwoording uitsluitend in XBRL aanleveren, voorzien van een controleverklaring in XBRL en system-to-system. DUO onderneemt diverse activiteiten om deze situatie dichterbij te brengen. Belangrijk onderdeel van financiële verantwoording is het bestuursverslag, dat tot dusver als papieren document en als pdf in de huidige praktijk en die van de komende jaren is opgenomen. DUO richt zich op de internationale ontwikkelingen met het oog op de mogelijkheden die iXBRL gaat bieden om het bestuursverslag volledig onderdeel van XBRL te laten zijn.

## I.IV De keten van SBR-wonen als uitvragende partij

### I.IV.I Over jaarverslag en SBR

Woningcorporaties moeten prognose- en verantwoordingsinformatie aanleveren bij de Autoriteit Woningcorporaties, het Waarborgfonds Sociale Woningbouw en het ministerie van Binnenlandse Zaken en Koninkrijksrelaties. Aedes ontvangt een subset van deze verantwoordingsinformatie ten behoeve van *benchlearning*. Deze organisaties werken samen in [SBR-wonen](#).

Woningcorporaties dienen voor verschillende doelen te beschikken over kwalitatief hoogwaardige en actuele sturings- en verantwoordingsinformatie. Deze informatie is de afgelopen jaren om diverse redenen in omvang toegenomen. Gebleken is dat een herijking van deze sturings- en verantwoordingsinformatie gewenst is. Het gaat hierbij om zowel het inhoudelijk beter afstemmen van de verschillende rapportages, de frequenties als de wijze van aanlevering en het ter beschikking stelling van de informatie. Door een betere coördinatie tussen 'vraag en aanbod' van de informatie is het mogelijk gebleken om te komen tot kwalitatief betere sturings- en verantwoordingsinformatie, die zowel in omvang als belasting structureel lager zijn voor corporaties.

Om dit te bereiken hebben de uitvragende partijen het convenant Verbeteren Informatievoorziening Woningcorporatiesector<sup>9</sup> opgesteld met als doel de kwaliteit van de verantwoordings- en prognose-informatie (dVi en dPi) te verbeteren en de uitwisseling van deze informatie efficiënter te laten verlopen. De convenantpartijen willen bovendien de administratieve lastendruk verminderen, onder andere door de uitvraag tot 2022 met gemiddeld 10% per jaar te verminderen en het mogelijk maken van system-to-system. Tevens is verhoging van de datakwaliteit, uitgangspunt in het programma van SBR-wonen. Standaardisering van gegevens, processen en techniek middels SBR staan hierbij centraal.

Afgelopen jaren is door SBR-wonen veel kennis en ervaring opgedaan op het gebied van geautomatiseerde gegevensuitwisseling op basis van SBR. Dit heeft in 2018/2019 geresulteerd in de implementatie van SBR in het corporatiedomein. Die implementatie heeft al geleid tot 32% gegevensreductie van de dPi en 54% van de dVi ten opzichte van de oorspronkelijke uitvraag van EUR 2,5 miljoen aan lastenverlichting voor de sector.

<sup>9</sup> Het ministerie van BZK, de Aw, het WSW en Aedes tekenden op 5 december 2017 het convenant VIW (2018-2022). Het convenant bevat afspraken om de kwaliteit van de verantwoordings- en prognose-informatie (dVi en dPi) te verbeteren en de uitwisseling van deze informatie efficiënter te laten verlopen.

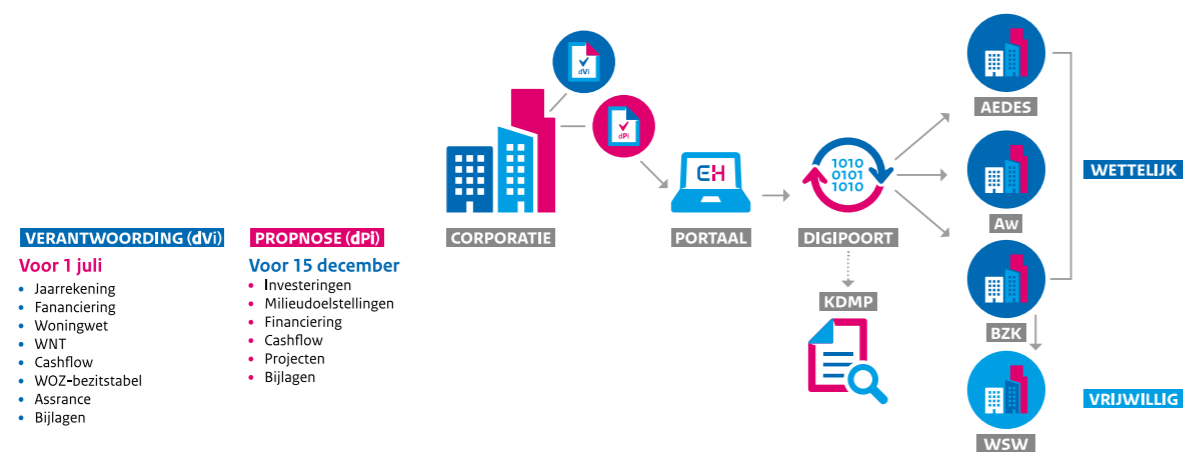
Vanaf 2020 ondergaat het SBR-wonen programma een transitie van een ontwikkelorganisatie naar een gecombineerde beheer- en ontwikkelorganisatie. De beheerorganisatie draagt in de basis zorg voor continuïteit van de regulier benodigde exploitatie en beheeractiviteiten. De ontwikkelorganisatie draagt, in samenwerking met de beheerorganisatie, zorg voor het realiseren van het steeds efficiënter inrichten van de informatieketen waarbij efficiency en datakwaliteit samengaan. Gericht op innovatie. Dit wordt gedaan door middel van actieve samenwerking met SBR Vernieuwing, participatie in innovatieve experimenten, inrichten digitale assurance en anticiperen op SBR-verplichtstelling jaarrekening.

Op grond van de Woningwet leveren corporaties onder andere het jaarverslag en de controleverklaring aan bij de uitvragende partijen. Thans verloopt dit in de vorm van bijlagen (in .pdf-formaat) als onderdeel van een separaat bericht via Digipoort. Parallel aan de ontwikkelingen rondom verplichtstelling voor grote rechtspersonen, om jaarstukken elektronisch te deponeren bij de KVK, verkent SBR-wonen - met een oog op administratieve lastenverlichting en verhoging van datakwaliteit - in samenwerking met de ketenpartijen de mogelijkheden, kansen en risico's van eventueel hergebruik van informatiegegevens in de keten. Ook in deze keten is het van belang om de controleverklaring van een accountant digitaal mee te kunnen leveren, indien de ketenpartijen daartoe besluiten. In de ontwerpfasie dient dit dus te worden meegenomen.

SBR-wonen werkt in het kader van ontwikkeling/review van de CT taxonomie en infrastructuur én uitvoering van het berichtenverkeer intensief samen met ketenpartners (Logius, convenantpartijen, softwareleveranciers en andere relevante partijen). Hiermee conformeert SBR-wonen zich volledig aan het SBR afsprakenstelsel (NTA en NPA).

## I.IV.II Beschrijving van de keten

- Verantwoordende partijen:
  - Circa 300 woningcorporaties.
- Uitvragende en ontvangende partijen:
  - Autoriteit woningcorporaties.
  - Ministerie van Binnenlandse Zaken en Koninkrijksrelaties.
  - Waarborgfonds Sociale Woningbouw.
  - Aedes vereniging van woningcorporaties.
- Samenwerkingspartners:
  - Logius.
  - Softwareleveranciers corporatiebranche.
  - Kamer van Koophandel.
  - NBA.



Figuur 6 – Keten woningcorporaties

Alle betrokken partijen onderkennen het belang en de toegevoegde waarde van de invoering van SBR. Ze hebben vertrouwen in het afsprakenstelsel dat gebaseerd is op standaardisatie van gegevens, processen en techniek en daarmee bijdraagt aan ondubbelzinnige interpretatie van (financiële) informatie. De verwachting is dat het gebruik van standaarden leidt tot digitalisering, vereenvoudiging van processen en (op den duur) tot verhoging van datakwaliteit en structurele kostenbesparing. Het vertrouwen berust voornamelijk op de volgende zaken:

- Aan het begin van het proces kunnen uitvragende partijen adequaat en op gestructureerde wijze hun wensen c.q. eisen stellen.
- Tijdens het proces kunnen gedefinieerde validaties plaatsvinden (borging betrouwbaarheid).
- Aan het einde van het proces kan de 'datakwaliteit' worden beoordeeld aan de hand van vastgestelde criteria.

## I.IV.III Ambities

Net als DUO organiseert SBR-wonen zichzelf met een eigen achterban. Een belangrijke randvoorwaarde voor een goede werking van SBR is dat de *governance* adequaat is ingericht binnen het corporatiedomein. Allereerst is een ketenmanager aangesteld die in opdracht van de Stuurgroep SBR-wonen uitvoering geeft aan het programmaplan.

Voorts vinden, mede ten behoeve van transparantie, draagvlak en betrokkenheid van alle relevante ketenpartijen, periodiek Expertgroep-overleggen plaats waarin vertegenwoordigers van de uitvragende partijen met de overige ketenpartijen klankborden over inhoud, proces en techniek binnen de vooraf vastgestelde kaders rondom digitalisering en standaardisering. Voor 2020 is de verwachting dat er naast de reguliere indiening via het portaal ook diverse (productie)pilots worden gerealiseerd om system to system in de praktijk te beproeven.

De jaarlijkse dVi-gegevensvraag bevat hoofdzakelijk informatie aangaande de verantwoording rondom ontwikkeling van vastgoed(waardering), financiële verantwoording en naleving wet- en regelgeving door corporaties. Een groot gedeelte van de informatie wordt (direct) ontleend aan de jaarrekening, hetgeen kansen biedt op het gebied van hergebruik van informatiegegevens.

Voor de dVi-uitvraag is aanlevering via het portaal in 2020 de meest logische route. Desalniettemin worden de mogelijkheden voor system-to-system ondersteuning in samenwerking met de softwareleveranciers onderzocht. Onderwerpen als XBRL CSV en uitvraag meerdere subsets zijn van belang voor de ontwikkeling van system-to-system. Afhankelijk van de gewenste ambitie zullen wijzigingen in de elektronische gegevensuitwisselingsvoorziening worden doorgevoerd om de gerelateerde doelstellingen verder mogelijk te maken.

## I.V De keten van de AFM als uitvragende partij

De Autoriteit Financiële Markten (AFM) houdt toezicht op de financiële markten: op sparen, beleggen, verzekeren, lenen, pensioenen, kapitaalmarkten, asset management en accountantsorganisaties en verslaggeving. Laatstgenoemde is de link met SBR.

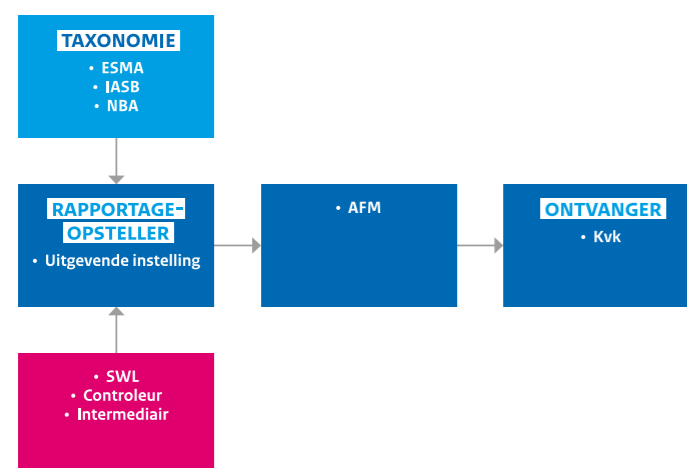
De Europese Commissie is op 17 december 2018 akkoord gegaan met de Regulatory Technical Standards (RTS) voor een European Single Electronic Format (ESEF). ESEF is een rapportageformaat voor jaarrekeningen, dat effectenuitgevende ondernemingen vanaf boekjaar 2020 moeten gebruiken en betreft een combinatie van XHTML en iXBRL. De AFM is al in 2019 gestart met het informeren van de doelgroep via nieuwsbrieven, website en workshops en blijft dat de komende periode doen. Ook heeft de AFM de status van de implementatie bij de uitgevende instellingen middels een vragenlijst onderzocht.

Verder heeft onderzoek plaatsgevonden naar de technische mogelijkheden voor de ontvangst, validatie en verkrijgbaarstelling van de jaarstukken in ESEF formaat. De voorbereidingen door de AFM om de jaarstukken in ESEF te ontvangen zijn daartoe in gang gezet. Naar verwachting worden de eerste jaarrekeningen in het eerste kwartaal van 2021 bij de AFM aangeboden.

XBRL Nederland, NBA en de AFM organiseerden in het eerste kwartaal van 2020 een aantal informatieve workshops over ESEF. Zij namen hierbij verschillende aspecten van ESEF onder de loep. Dat zijn bijvoorbeeld wet- en regelgeving, technische aspecten, het belang van gebruikers en de accountantscontrole. Daarnaast heeft een internationale onderneming praktijkervaringen gedeeld.

De Europese toezichthouder ESMA deelt op haar website de laatste informatie over ESEF en legt met een aantal webinars verschillende aspecten nader uit. Daarnaast bieden XBRL Europe en XBRL Nederland webinars en informatie.

Op grond van de Transparantierichtlijn en de Wft moet de opgemaakte jaarrekening binnen 4 maanden bij de AFM worden aangeleverd. Op grond van de Wft heeft AFM de verplichting om de vastgestelde jaarrekening van EU1 door te zenden naar de KVK.



Figuur 7 – Keten Effectenuitgevende instellingen

## I.VI De keten van de overheid als rapporterende partij

### I.VI.I Inleiding

Het ministerie van Financiën gaat over geld. Geld van ons allemaal, voor ons allemaal, in dienst van een financieel gezond Nederland. Het ministerie van Financiën stelt bijvoorbeeld niet alleen de begroting op van het eigen ministerie. Zij begeleidt ook het begrotingsproces van alle andere ministeries. Verder vervult het ministerie accountingtaken voor baten-lastendiensten. Voor publieke sectoren zoals gemeenten, provincies en waterschappen ontwikkelt het ministerie goede verslaggevingsstandaarden.

### I.VI.II Rijksoverheid

Het ministerie stelt de regels op voor het begrotingsvoorstel zodat alle ministeries hun begroting baseren op dezelfde uitgangspunten. Maandelijks rapporteren de ministeries aan het ministerie van Financiën over de uitvoering van de begrotingsplannen. Zo houdt de minister van Financiën toezicht op de uitvoering van de begroting.

Na afloop van een begrotingsjaar maakt de Rijksoverheid een jaarverslag. Het Financieel Jaarverslag van het Rijk (FJR) laat de resultaten van het begrotingsjaar zien. De jaarverslagen van alle departementen samen vormen het rijksjaarverslag. Het FJR is een toelichting op het rijksjaarverslag.

Het ministerie van Financiën verricht de volgende accountingtaken voor de [baten-lastendiensten](#):

- Begrotingen en verantwoordingen van de baten-lastendiensten toetsen.
- Een goed financieel beheer stimuleren.
- Meewerken aan de totstandkoming van nieuwe baten-lastendiensten.
- Ondersteuning van de baten-lastendiensten en uitleg van de verslaggevingsvoorschriften.

### I.VI.III Mede-overheden

Ook gemeenten, provincies en waterschappen stellen financiële verslagen op. Een van de accountingtaken van het ministerie van Financiën is de verslaggeving van organisaties in de publieke sector.

### I.VI.IV Conclusies

Om goede verslaggevingsstandaarden voor de publieke sector, maar vooral voor de Rijksoverheid te kunnen ontwikkelen, volgt het ministerie de internationale ontwikkelingen op het gebied van financiële verslaggeving. Zoals [IPSAS](#).

Ook geeft het ministerie antwoord op vragen over de betekenis van de verslaggevingregels van de overheid.

Verder onderhoudt het ministerie contacten met organisaties op het gebied van verslaggeving. Zoals de [commissie BBV](#), BBV Waterschappen en de RJ.

## I.VII Nieuwe ontwikkelingen in de jaarverslaggeving: de zorgsector

De zorgsector kent zorgaanbieders die gefinancierd worden vanuit de zorgverzekeringswet (ZW) of de Wet Langdurige Zorg (WLZ). Van deze instellingen is vastgesteld dat zij voldoen aan de eisen in de wet toelating Zorginstellingen (WTZi).

Deze instellingen leggen een zogenaamde jaarverantwoording af aan het CIBG.

De jaarverantwoording bestaat uit een jaarrekening met de controleverklaring van een accountant. Ook in deze keten is het van belang om de controleverklaring van een accountant digitaal mee te kunnen leveren, indien de ketenpartijen daartoe besluiten. In de ontwerpfase dient dit dus te worden meegenomen. Ten aanzien van het jaarverslag moeten deze voldoen aan de kenmerken van KVK groot, dat wil zeggen dat een bestuursverslag moet worden opgesteld en de balans en winst- en verliesrekening uitgebreid zijn.

Daarnaast vult de zorginstelling een vragenlijst in in het systeem DigiMW.

Het CIBG werkt aan een nieuwe visie op uitwisseling van jaarverantwoordingsdata waarbij ook gekeken worden naar de mogelijkheden van gestandaardiseerde en gestructureerde gegevensuitwisseling. Tegelijkertijd zal het aantal zorgaanbieders dat zich moet verantwoorden sterk stijgen van ongeveer 5.000 per jaar in het huidige systeem naar ruim 25.000 in de toekomst.

Er vinden gesprekken plaats met het ministerie van VWS en het CIBG om te kijken welke rol SBR kan spelen in deze nieuwe visie op gegevensuitwisseling.

## II. FISCALE BERICHTEN

### II.1 Over fiscale berichten en SBR

Als bijdrage aan een financieel gezond Nederland heft en int de Belastingdienst belastingen en premies bij ondernemers en burgers. Maar het takenpakket is breder dan dat. De Belastingdienst keert ook toeslagen uit aan burgers als aanvulling op hun inkomen.

De strategie van de Belastingdienst is erop gericht dat mensen zoveel mogelijk uit zichzelf hun verplichtingen nakomen. Zonder kostbare, dwingende acties van de kant van de Belastingdienst. De meeste burgers en bedrijven willen het uit zichzelf goed doen. Daarom richt de Belastingdienst zich meer op het voorkomen van fouten dan op achteraf corrigeren van aangiften. Dit is prettiger voor burgers en bedrijven én het is efficiënter. Hoe meer er in één keer goed gaat, des te meer capaciteit de Belastingdienst overhoudt om mensen die het echt nodig hebben te ondersteunen of te controleren.

Burgers en bedrijven verwachten een eigentijdse Belastingdienst, met een hoog niveau van dienstverlening en toezicht. Om dit te realiseren vernieuwt de Belastingdienst. Hoge prioriteit hebben de digitalisering van processen en de inzet van moderne technieken op het gebied van data-analyse en ict. Dat zijn voorwaarden om de dienstverlening en het toezicht op een hoger niveau te brengen. De uitdaging voor de Belastingdienst is een hoogwaardige digitale dienstverlening te combineren met een persoonlijke benadering: massaal en digitaal waar het kan, maar kleinschalig en persoonlijk waar het moet. De Belastingdienst pakt de vernieuwing beheerst aan. Want de continuïteit van de processen moet altijd gegarandeerd zijn, zodat iedereen zijn belastingen kan blijven betalen en zijn toeslagen blijven ontvangen.

In de uitvoering van de strategie werkt de Belastingdienst samen met allerlei private en publieke partijen, zoals fiscale dienstverleners, maatschappelijke organisaties, softwareleveranciers en andere overheidspartijen. Keuzes in de uitvoering en het toezicht worden gemaakt op basis van informatie. De belangrijkste bronnen zijn de gegevens uit de eigen systemen van de Belastingdienst en gegevens van derden. Daaronder vallen ook de gegevens van andere belastingdiensten en uit overheidsbrede basisregistraties. Om patronen in deze gegevens te ontdekken zet de Belastingdienst we de nieuwste technieken op het gebied van data-analyse en ICT in.

De bescherming van deze gegevens is belangrijk: bij de verschillende aspecten van het eigen werk van de Belastingdienst én in de samenwerking met anderen. De Belastingdienst zet daarom steeds stappen om het verkrijgen, verwerken en verstrekken van gegevens verder te verbeteren.

Alle gegevens die met de Belastingdienst worden uitgewisseld, zowel van de burger of ondernemer naar de Belastingdienst als van de Belastingdienst naar hen terug, noemen we fiscale berichten. SBR wordt nu in de volgende fiscale berichten toegepast:

Doelgroep	Stroom
Burgers	Inkomstenbelasting (IB-niet-winst)
	Toeslagen
	Schenkbelasting
	Erfbelasting
Bedrijven	Inkomstenbelasting (IB-niet-winst)
	Inkomstenbelasting (IB-winst)
	Vennootschapsbelasting
	Omzetbelasting
	Intra-communautaire Prestaties
	Loonheffing
	Dividendbelasting
	Motorrijtuigenbelasting
Country-by-country-reporting	

Voor deze processen kunnen burgers en bedrijven, eventueel ondersteund door intermediairs, vanuit hun eigen software berichten insturen om te voldoen aan hun fiscale (en toeslag-gerelateerde) verplichtingen. Tevens kunnen intermediairs en ondernemers berichten ontvangen van de Belastingdienst. Hierbij richt de Belastingdienst, indien nodig, de mogelijkheid van machtigen in.

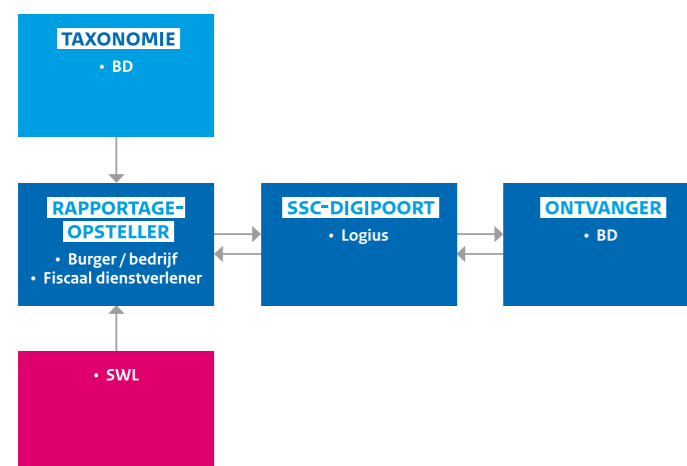
De Belastingdienst ondersteunt de implementatie van deze berichtsoorten met gegevens-specificaties, processpecificaties en testvoorzieningen. Het merendeel van de berichtsoorten wordt uitgewisseld in XBRL, wordt beschreven in de NT en voldoet aan de NTA. De uitwisseling van berichten vindt plaats volgens de NPA, ondersteund door een implementatie in Digipoort. Bij de gegevensuitwisseling wordt geen gebruik gemaakt van SBR Assurance.

Voor bedrijfsgerelateerde berichten als OB, VpB en IB-winst wordt de relatie gelegd tussen de financiële gegevens in de berichten en het Referentie GrootboekSchema.



## II.II Beschrijving van de keten

### II.II.I Grafisch overzicht van de keten



Figuur 8 – De keten van fiscale berichten

### II.II.II Burgers

In de gegevensuitwisseling tussen burgers en de Belastingdienst zijn de intermediairs (belastingconsulenten), de fiscale softwareleveranciers en Logius de voornaamste ketenpartners. Bij de schenk- en erfbelasting zien we dat notarissen ook gebruik maken van door SBR ondersteunde software.

De burgers worden geholpen door de intermediair, zij komen daardoor doorgaans niet direct in de positie om te bepalen of zij SBR gebruiken voor een aangifte. Dat komt ook doordat zij gebruik kunnen maken van een laagdrempelig portaal/app. De toegevoegde waarde van digitalisering voor intermediairs ligt in het feit dat de berichten uitgewisseld kunnen worden vanuit hun eigen software. De toegevoegde waarde van SBR voor softwareleveranciers ligt in het feit dat de gegevensuitwisseling op een gestandaardiseerde wijze plaatsvindt.

Op dit moment zijn de volgende berichtsoorten in grootschalige productie voor burgers:

Soort stroom	Berichtsoort	Richting van het bericht in de keten
Inkomstenbelasting	Het verzoek om (een wijziging van) een voorlopige aanslag inkomstenbelasting	→
	De uitstelregeling belastingconsulenten (voor intermediairs), incl. retourberichten	↔
	De gegevens van de vooraf ingevulde aangifte (voor intermediairs)	←
	De aangifte inkomstenbelasting	→

Soort stroom	Berichtsoort	Richting van het bericht in de keten
	Serviceberichten Aanslag (voor intermediairs)	←
Toeslagen	Het aanvragen, wijzigen en stoppen van toeslagen (door intermediairs)	→
	Serviceberichten Toeslagen (voor intermediairs)	←
Schenkbelasting	Aangifte	→
Erfbelasting	Aangifte	→

### II.II.III Bedrijven

Hier zijn de ondernemers (die zelf berichten insturen voor VpB/LH, OB, MRB), de intermediairs (belastingconsulenten), de fiscale softwareleveranciers en Logius de voornaamste ketenpartners. Voor zzp-ers geldt dat de aangifte IB-winst is opgenomen in de voorgaande paragraaf.

Op dit moment zijn de volgende berichtsoorten in grootschalige productie voor bedrijven:

Soort stroom	Berichtsoort	Richting van het bericht in de keten
Vennootschapsbelasting	Het verzoek om (een wijziging van) een voorlopige aanslag vennootschapsbelasting	→
	De uitstelregeling belastingconsulenten (voor intermediairs), incl. retourberichten	↔
	De aangifte vennootschapsbelasting	→
	Serviceberichten Aanslag (voor intermediairs)	←
Omzetbelasting/ Intracommunautaire Prestaties	De (suppletie)aangifte OB	→
	Serviceberichten Aanslag (voor intermediairs)	←
	Opgaaf ICP	→
	Berichten in het kader van Mini-One-Stop-Shop	→
Loonheffing	Aangifte loonheffingen	→

Soort stroom	Berichtsoort	Richting van het bericht in de keten
	Eerstedagsmelding	→
	Verzoek UZGB	→
Dividendbelasting	Registratieberichten	↔
	Claimberichten	↔
Motorrijtuigenbelasting	Factuurspecificatie	←
Country-by-Country-reporting	Bericht	→

### II.III Ambities

De Belastingdienst heeft de ambitie om de interactie-ontwikkeling via het S2S-koppelvlak (via SBR) te versnellen. Dit is met name gericht op:

- Het uitbreiden van het aantal berichtsoorten.
- Het ontsluiten van status-informatie.
- Het leveren van retourinformatie als aanslagen.

De Belastingdienst onderzoekt de mogelijkheden om de gegevensuitwisseling met burgers, bedrijven, intermediairs en derden gefaseerd uit te breiden.

De Belastingdienst wil met het Programma Versterking Administratieve Keten het voor ondernemers of hun fiscaal dienstverleners mogelijk maken om gemakkelijk, tijdig en goed aangiften en betalingen te doen. Daarmee worden vooraf vergissingen en fouten voorkomen en is achteraf minder herstel van fouten nodig. Hierbij wordt ingezet op het invoeren en gebruik maken van standaarden, gestandaardiseerde voorzieningen en beter op de doelgroep toegesneden dienstverlening, welke in samenwerking met ketenpartners zijn ontwikkeld en waarmee een zoveel mogelijk ononderbroken keten ontstaat, van de primaire vastleggingen door de ondernemer tot aan het doen van de aangifte, het opleggen van de aanslag en de betaling, inzage geven van de informatiepositie en het ontsluiten van de aanslagen en/of beschikkingen. Hierbij wordt onder andere gedacht aan het maken van afspraken over kwaliteitseisen en keurmerken en het (door)ontwikkelen van RGS, RDA, auditfiles. Denk bijvoorbeeld aan implementatie van het bestaande RGS, RDA en auditfiles, maar ook om uitbreiding van RDA en doorontwikkeling van auditfiles naar ADCS.

De Belastingdienst gebruikt een aantal bestaande machtigingsvoorzieningen waaronder DigiD Machtigen, eHerkenning-ketenmachtiging en Digipoort-B2-Machtigen. In samenwerking met het Programma Machtigen van MinBZK onderzoekt de Belastingdienst hoe de onderliggende afsprakenstelsels kunnen convergeren.

De Belastingdienst onderzoekt in het kader van SBR Vernieuwing of het mogelijk is om het SBR afsprakenstelsel uit te breiden met nieuwe technieken, zowel op het gebied van Gegevens (denk aan Inline XBRL (iXBRL)) als van Technieken (denk aan de verbinding van eHerkenning en eIDAS met Digipoort). Hiertoe ondersteunt de Belastingdienst technische pilots, om vervolgens met externe partners te onderzoeken of en wanneer implementatie plaats kan vinden.

De Belastingdienst draagt in het kader van SBR Vernieuwing bij aan experimenten om de toegevoegde waarde van een open online ecosysteem in een SBR-context te kunnen beproeven. Doel van het online ecosysteem is het faciliteren van gegevensuitwisseling tussen burgers, bedrijven en overheden; gebruiksvriendelijk en op een hoog betrouwbaarheidsniveau.

De Belastingdienst brengt de onderzoeksactiviteiten met betrekking tot de ecosysteemgedachte in het OECD-traject rondom SME's.

De Belastingdienst draagt, samen met BZK, Logius, Douane en NEN, bij aan de ontwikkeling van de ISO Audit Data Collection Standard waarmee de kwaliteit van audit files bewaakt kan worden.

## III. STATISTISCHE GEGEVENS

### III.I Over statistische gegevens en SBR

Het Centraal Bureau voor de Statistiek (CBS) maakt het mogelijk dat maatschappelijke debatten gevoerd kunnen worden op basis van betrouwbare statistische informatie. Bij het maken van statistieken maakt het CBS vooral gebruik van data die reeds voor handen is. Zo worden gegevens van bijvoorbeeld de Belastingdienst, de Kamer van Koophandel en het UWV gebruikt voor veel van de statistieken. Als deze informatie niet toereikend is, of niet tijdig genoeg voor handen is maakt het CBS gebruik van enquêtes. Bij deze enquêtes worden niet alleen financiële gegevens uit bedrijfsadministraties uitgevraagd, maar worden ook gegevens uitgevraagd die niet in administraties zijn vastgelegd. Door inzet van steeds slimmere ramingstechnieken en de beschikbaarheid van databronnen is de feitelijke uitvraag bij het bedrijfsleven steeds verder teruggedrongen. Met gegevens van goed gekozen steekproeven van populaties kan een betrouwbaar totaalbeeld worden opgebouwd. Kijkend naar het bedrijfsleven, dan wordt vooral bij het MKB gewerkt met een steekproefbenadering. Een middelgroot of klein bedrijf zal over het algemeen vanuit het CBS niet structureel worden bevraagd om informatie aan te leveren.

Bij het aanleveren van statistische opgaven spelen verschillende aspecten een rol. Een eerste aspect betreft de wijze waarop statistische opgaven worden aangeleverd. In het verleden heeft het CBS geïnvesteerd in de faciliteiten om gegevensstromen vanuit het bedrijfsleven via SBR te kunnen ontvangen. Het incidentele karakter van statistische opgaven heeft ertoe geleid dat het aanleveren van SBR-berichten richting het CBS in de afgelopen jaren geen grote vlucht heeft genomen. Inmiddels wordt vanuit het CBS gekeken naar andere vormen van aanlevering. Dit is ook in lijn met de bredere verkenning die vanuit het SBR-traject wordt ingezet.

Een tweede aspect dat een belangrijke rol speelt bij de aanlevering van gegevens betreft de inhoudelijke omschrijving van gegevens. Dit gaat dan over hoe boekhoudkundige begrippen in jaarrekeningen precies genoemd zijn. In de afgelopen jaren is gewerkt aan het Referentie Grootboek Schema (RGS) om te komen tot een eenduidige standaard. Het grote voordeel is dat elke bedrijfsadministratie door aansluiting op deze standaard dezelfde taal spreekt. Dit vergemakkelijkt het verwerken en vergelijken van gegevens en maakt daarmee bijvoorbeeld ook de controle op jaarrekeningen eenvoudiger en daarmee goedkoper voor het bedrijfsleven. Hiermee is RGS ook een van de bouwstenen in het proces van Standardisatie van Business Reporting, zoals in Hoofdstuk 1 over bouwstenen staat omschreven.

Ook voor statistische opgaven levert een aansluiting van bedrijfsadministraties op RGS voordelen op.

### III.II Beschrijving van de keten

In de RGS-keten spelen meerdere partijen een rol. Belangrijkste partners in deze keten zijn uiteraard de bedrijven. Zij staan aan de bron van de gegevensaanlevering. Daarnaast spelen ook intermediairs, accountantskantoren en softwareleveranciers een belangrijke rol. Deze partijen nemen in sommige gevallen de rol van bedrijven over om gegevens richting het CBS aan te leveren.

Het CBS is een belangrijke ontvanger van statistische opgaven, wellicht zijn er ook andere instellingen die geïnteresseerd zijn in deze informatie. Het CBS verwerkt gegevens tot statistieken en stelt daarnaast microdata ook op een beveiligde manier

(dus verschoond van identificerende kenmerken) beschikbaar aan onderzoeksinstituten en andere kennisinstituten voor statistisch onderzoek. Op deze wijze dragen RGS-gegevens ook via die route bij aan beleids- en besluitvorming. Ook verwerkt het CBS de gegevens van bedrijven tot benchmarks waarmee bedrijven zichzelf kunnen spiegelen aan andere ondernemingen in dezelfde branche.

### III.III Ambities

Al lange tijd spant het CBS zich in om de primaire gegevensverzameling bij het bedrijfsleven zoveel als mogelijk te beperken om daarmee de administratieve lastendruk te reduceren. En met succes. Een aanzienlijk deel van de primaire gegevensverzameling heeft plaats gemaakt voor het inzetten van reeds beschikbare databronnen zoals btw-registraties van de Belastingdienst. De beoogde implementatie van SBR RGS door het CBS vormt in aanvulling hierop een nieuwe, elegante manier om de lastendruk substantieel te verlagen. De implementatie sluit naadloos aan bij de lange termijn ambitie van het CBS om op digitale wijze massaal financiële gegevens te ontvangen die rechtstreeks afkomstig zijn uit de administraties van bedrijven.

Vanuit het CBS gaan we organiseren dat MKB-bedrijven hun RGS-gegevens kunnen uploaden, zodat men alleen nog voor eventuele resterende benodigde statistische variabelen informatie hoeft aan te leveren. Voor de grootste bedrijven (grote multinationals) willen we het zo organiseren dat deze bedrijven hun bedrijfsadministraties kunnen aanleveren bij het CBS en het CBS waar nodig zelf de vertaalslag maakt naar RGS.

#### Doelstelling 2020 en verder

Het CBS richt zich in 2020 op de implementatie van de uitkomsten die zijn verkregen uit verkenningen die in 2019 zijn uitgevoerd. Door de implementatie zet het CBS vol in op het gebruik van RGS als onderdeel van SBR.

Concreet worden bij de implementatie van het automatisch invullen van de CBS-vragenlijst middels RGS de volgende werkzaamheden onderscheiden:

- Specificeren van de benodigde IT-functionaliteit.
- Bouwen en testen van IT-functionaliteit.
- Communicatie richting bedrijfsleven met name softwareleveranciers en intermediairs.

In 2021 gaat de gebouwde functionaliteit live en kunnen bedrijven daadwerkelijk hun RGS-gegevens gaan uploaden waardoor al een flink deel van de vragenlijst voor de productiestatistiek wordt ingevuld.

In de jaren na 2021 willen we het gebruik van deze functionaliteit indien mogelijk verder uitbreiden naar meer statistieken.

Voor het afleiden van gegevens uit de financiële administratie van grote bedrijven is de ambitie om in 2020 voor vijf grote ondernemingen de financiële gegevens vanuit de administraties rechtstreeks bij het CBS binnen te halen en binnen het CBS via RGS door te vertalen naar de benodigde statistische gegevens. Met de Coronacrisis is dit een ambitieuze doelstelling. In de periode na 2020 willen we dit verder uitbouwen en ook softwarematig beter gaan borgen.

## IV. FINANCIEREN VAN BEDRIJVEN

### IV.I Over financieren van bedrijven en SBR

SBR Nexus ziet het als haar taak om ondernemingen regie te geven over hun eigen data, zodat zij zelf bepalen met wie zij die data willen delen.

Ondernemingen kunnen via SBR Nexus met behulp van hun accountant, boekhouder of taxateur data aanleveren bij banken en steeds meer andere aangesloten partijen. SBR Nexus wordt daarmee één van de manieren voor ondernemingen om digitaal makkelijk en veilig hun data te delen.

In het thema financieren van bedrijven biedt SBR Nexus data ten behoeve van de financiering van bedrijven. De beschikbare dataproducten zijn:

- SBR Jaarrekening.
- Inkomstenbelasting.
- Sectorextensie (+ SBR Jaarrekening).
- Standaard bankverklaring.

De producten worden ondersteund door de infrastructuur van SBR Nexus. Deze is geënt op de standaarden die zijn ontwikkeld binnen het SBR afsprakenstelsel. De gegevensstandaarden hebben hun basis op de Nederlandse Taxonomie en worden daar jaarlijks op bijgewerkt. De Inkomstenbelasting is 100% gelijk aan het Inkomstenbelasting report van de Belastingdienst.

### IV.II Beschrijving van de keten

SBR biedt de keten gegevensstandaarden, processen en techniek. Partners in de keten zijn ondernemers (hun onderneming is onderwerp van de data), dienstverleners (taxateurs, vastgoedmanagers) en financiële dienstverleners (accountants, fiscalisten, financieringsadviseurs). Ontvangers van de data zijn grote banken, alternatieve financiers, of organisaties die de data gebruiken voor aanverwante processen (zoals het opstellen van een inkomensverklaring). De gegevens kunnen door ontvangers direct gebruikt worden door de hoge mate van betrouwbaarheid en standaardisatie van de gegevens. Hierdoor kunnen bedrijfsprocessen (zoals de revisie van kredieten of het verstrekken van kredieten) aanzienlijk worden versneld.

### IV.III Ambities

Doelstelling is om in 2020 een vorm van SBR Assurance te introduceren om de kwaliteit en betrouwbaarheid van de data te vergroten. Verwachting is dat afnemende partijen op basis van de verhoogde datakwaliteit nog efficiënter hun processen kunnen inrichten.

Tweede doel is om het data subject (de ondernemer) een regierol te bieden bij het delen van zijn data. Daartoe ontwikkelen we onze infrastructuur verder door.

Wij zullen de komende jaren ons vol inzetten om het gebruik van data die wordt gedeeld via SBR Nexus te bevorderen, hopelijk in een veelheid aan oplossingen:

- Meer afnemers voor bestaande dataproducten.
- Meer dataproducten binnen het thema financieren van ondernemingen.

## V. FINANCIEREN VAN COMMERCIEEL VASTGOED

### VI Over financieren van commercieel vastgoed en SBR

Ook hier is een hoofdrol weggelegd voor SBR Nexus (zie 5.1). In het thema financieren van commercieel vastgoed (commercial real estate, CRE) biedt SBR Nexus de mogelijkheid om data te delen ten behoeve van de financiering van commercieel vastgoed. De beschikbare dataproducten zijn:

- CRE Taxatie.
- CRE Huurinformatie.
- CRE Taxatieopdracht.
- CRE Duurzaamheidsscore.

De producten worden ondersteund door de infrastructuur van SBR Nexus. Deze is geënt op de standaarden die zijn ontwikkeld binnen het SBR afsprakenstelsel. De gegevensstandaarden hebben hun basis op de Nederlandse Taxonomie en worden daar jaarlijks op bijgewerkt.

### V.II Beschrijving van de keten

SBR biedt de keten gegevensstandaarden, processen en techniek. Partners in de keten zijn vastgoedeigenaren, dienstverleners (taxateurs, vastgoedmanagers) en financiële dienstverleners (accountants, fiscalisten, financieringsadviseurs). Ontvangers van de data zijn grote banken, alternatieve financiers, of organisaties die de data gebruiken voor aanverwante processen (zoals het opstellen van een inkomensverklaring). De gegevens kunnen door ontvangers direct gebruikt worden door de hoge mate van betrouwbaarheid en standaardisatie van de gegevens. Hierdoor kunnen bedrijfsprocessen (zoals de revisie van vastgoedleningen, of de rapportages aan de toezichthouder) aanzienlijk worden versneld.

### V.III Ambities

Doelstelling is om in 2020 SBR Assurance toe te passen voor het zetten van een handtekening op een taxatie door de taxateur. Daarmee kan een bestaande parallelle stroom van PDF-documenten worden uit gefaseerd. Verwachting is dat afnemende partijen op basis van de verhoogde datakwaliteit nog efficiënter hun processen kunnen inrichten.

Tweede doel is om het data subject (de ondernemer) een regierol te bieden bij het delen van zijn data. Daartoe ontwikkelen we onze infrastructuur verder door.

Het is binnen het thema financieren van commercieel vastgoed ons doel om de keten te verbreden en de data-uitwisseling ook te organiseren tussen andere partijen in de keten. Denk daarbij bijvoorbeeld aan de uitwisseling van huurinformatie tussen vastgoedmanagers en vastgoedeigenaren. Ambitie is om data-uitwisseling binnen het vastgoeddomein te ontwikkelen tot een vastgoeddata-ecosysteem. Dit ondersteunen we door een audittrail infrastructuur aan te bieden (blockchain gebaseerd), die de betrouwbaarheid van de data op verschillende punten in de dataketen ondersteunt.

Wij zullen de komende jaren ons vol inzetten om het gebruik van onze data te bevorderen, hopelijk in een veelheid aan oplossingen:

- Meer afnemers voor bestaande dataproducten.
- Meer dataproducten binnen het thema financieren van commercieel vastgoed.

## VI. PROGNOSE INFORMATIE

### VI.I Over prognose informatie en SBR

De jaarlijkse dPi-gegevensvraag bevat hoofdzakelijk informatie betreffende de voornemens van de komende vijf jaren (prognose van activiteiten en financiële prognoses) van de corporaties.

In 2018 en 2019 zijn de eerste SBR-wonen<sup>10</sup> portalen voor handmatig invoeren en aanleveren/verzenden van de Prognose-informatie (dPi) en de Verantwoordings-informatie<sup>11</sup> (dVi) gegevens succesvol ontwikkeld en geïmplementeerd. In 2020 worden deze verder geoptimaliseerd en waar nodig vernieuwd.

### VI.II Beschrijving van de keten

Zie [paragraaf I.IV.II](#) in deze bijlage voor een beschrijving van de keten.

### VI.III Ambities

Als het gaat om de Prognoseinformatie (dPi) is in 2019 een pilot in het kader van system-to-system aanlevering succesvol uitgevoerd. Softwareleveranciers kregen in de pilotfase de gelegenheid om hun systemen hierop in te richten. Dit vereist een groei/leertraject van alle betrokken partijen in de komende jaren.

Zie verder [paragraaf I.IV.II](#) in deze bijlage voor een beschrijving van de overige ambities van SBR-wonen.

Naast SBR-wonen heeft SBR Nexus ambities om ook voor hun domein prognose-informatie mogelijkheden te verkennen.

<sup>10</sup> Zie paragraaf 2.4.1 voor een beschrijving over SBR-wonen.

<sup>11</sup> Zie paragraaf 2.4.

## BIJLAGE



# Onze bouwstenen



## I. AFSPRAKEN OVER GEGEVENS

### I.1 Rapportage

#### De Nederlandse Taxonomie, de extensies daarop en de NBA Taxonomie

De Nederlandse Taxonomie (NT) is de basistaxonomie van SBR. Het is een gemeenschappelijk woordenboek met definities van gegevens die nodig zijn voor het samenstellen van wettelijk verplichte rapportages. De gegevensdefinities worden ingebracht door de uitvragende partijen en anderen zoals bijvoorbeeld de RJ, die vervolgens met elkaar besluiten wanneer een nieuwe versie wordt gepubliceerd. De NT is gebaseerd op een internationale standaard voor business reporting: het rapportageformaat XBRL zie [Bijlage III, Hst. III](#)). De gebruiker van de taxonomie mag erop vertrouwen dat de taxonomie een naar de stand van de wet- en regelgeving juiste en volledige set van gegevens bevat. In de NT zijn begrippen zoveel mogelijk genormaliseerd waardoor redundantie en onnodige verschillen in de bij ondernemers uit te vragen gegevens worden weggenomen. Door toepassing van de NT maakt de ondernemer gebruik van één geharmoniseerde gegevensverzameling. Voor de NT worden de richtlijnen van de RJ gevolgd.

Uitvragende partijen kunnen aanvullingen op de NT maken, die we extensies noemen. Een rapportageproces maakt dan gebruik van de NT, maar heeft voor specifieke rapportagedoeleinden een (beperkt) aantal andere definities nodig om tot de juiste rapportages te komen. Zo zijn er bijvoorbeeld taxonomieën voor banken (Financiering Taxonomie – FT) en vastgoed (Vastgoedtaxonomie – VT). Elke uitvragende partij is zelf verantwoordelijk voor het beheer en onderhoud van zijn eigen taxonomie.

De NBA heeft voor het opstellen van een accountantsverklaring in XBRL de NBA Taxonomie beschikbaar gesteld.

Deze taxonomie is geschikt voor het opstellen van de volgende verklaringen:

- Controleverklaring.
- Controleverklaring Samengevatte Financiële Overzichten.
- Samenstellingsverklaring.
- Beoordelingsverklaring.

De NBA Taxonomie is dus geen extensie op de NT, maar wordt gebruikt wanneer er in het rapportageproces een accountantsverklaring nodig is. De NBA Taxonomie is een autonome taxonomie die onderdeel uitmaakt van SBR Assurance (zie [Bijlage I, Hst. I.II](#)).

Wijzigingen in internationale, Europese en nationale wet- en regelgeving hebben een sterke invloed op de inhoud van de taxonomieën en worden daarom continue bijgehouden of beïnvloed.

Hieronder volgt een overzicht van taxonomieën die in SBR gebruikt worden.

Taxonomie	Onderdeel van NT/Extensie	Inhoud
SBR	NT	Generieke concepten
VenJ	NT	BW2-specifieke concepten (herbruikbare module binnen KVK taxonomie)
KVK	NT	Een beperkt aantal KVK-specifieke concepten, linkroles en de jaarverslaggevingsreports
DUO	NT	Bevat reports (en aanvullende concepten) ten behoeve van verantwoordingen
BD	NT	Bevat een groot aantal reports (en aanvullende concepten)
BD-1	NT	Bevat aanvullende nieuwe reports (en aanvullende concepten)
BD-2	NT	Bevat aanvullende bestaande reports (en aanvullende concepten)
CBS	NT	Bevat reports (en aanvullende concepten)
FT	Extensie	Financiële taxonomie
VT	Extensie	Vastgoed taxonomie
LT	Extensie	Lease taxonomie
AGT	Extensie	Agro taxonomie
TLT	Extensie	Transport&Logistiek taxonomie
CT	Extensie	Woningcorporatie taxonomie
SBV	Extensie	Standaard bank verklaring
NBA	Autonoom	Accountantsverklaring; bevat releasenotes, een handleiding, filing rules en voorbeeld instances
IFRS	Internationaal	Bevat concepten die in lijn zijn met de IFRS standaarden

De NT van de overheid als geheel is bij Logius in beheer. De VT, FT, LT, AGT en TLT zijn in beheer bij SBR Nexus; de CT bij SBR-wonen en de NBA-taxonomie bij de NBA.

Vanuit de poortwachtersfunctie voert Logius een architectuurtoets uit op alle taxonomieën.

### De Nederlandse Taxonomie Architectuur

De Nederlandse Taxonomie Architectuur (NTA) beschrijft hoe de taxonomieën worden vormgegeven. Daardoor kunnen gegevensdefinities vanuit verschillende domeinen op een consistente wijze worden samengevoegd in de NT en in extensies. Dat zorgt ervoor dat de inhoud ervan onderhouden en gecontroleerd kan worden en draagt bij aan het grotere doel van SBR om kwalitatief hoogwaardige gegevens met elkaar uit te wisselen. De NTA stelt eisen aan:

- Syntax: de manier waarop XBRL in de NT wordt toegepast.
- Naamgevingsconventies voor verschillende componenten van de NT, waaronder concepten, labels en bestanden.
- Consistentie en voorspelbaarheid (in de Consistente Presentatie).
- Modulariteit: er zijn patronen voor het ontwerpen van de NT beschikbaar gesteld zodat de NT uitgebreid en onderhouden kan worden.

SBR ambieert om de NTA te positioneren als een internationale *best practice*.

De NTA is bij Logius in beheer en wordt door de EG Gegevens, Proces & Techniek onderhouden.

## I.II Financiële administratie

### RGS

Sinds februari 2015 is het Referentie Grootboekschema (RGS) onderdeel van SBR. De organisatie en het beheer van RGS volgt daarbij de *governance* structuur van het SBR programma.

RGS is een grootboekrekeningschema dat gebaseerd is op een gestandaardiseerde codering van financiële gegevens. Met RGS is er één gemeenschappelijke taal voor alle financiële bedrijfsadministraties. Het spreken van een gemeenschappelijke uniforme taal heeft tal van voordelen. Zo is een bedrijf dat met RGS werkt in staat om gegevens eenvoudig uit de bronadministratie te halen en deze te delen met andere systemen of op te nemen in rapportages bestemd voor externe partijen. Er zijn geen interpretatieverschillen meer. De kern van RGS is de referentiecode: een unieke code die is gekoppeld aan alle grootboekrekeningen.

De RGS Taxonomie legt een koppeling tussen RGS en de Nederlandse Taxonomie en de Financien Taxonomie. Hiermee is RGS gekoppeld aan de verantwoordingsrapportages van de Belastingdienst, de Kamer van Koophandel en de Nederlandse banken vertegenwoordigd in het Financiële Rapportages Coöperatief - FRC. De RGS Taxonomie wordt jaarlijks aangepast op basis van wet- en regelgeving.

Softwareleveranciers kunnen de aansluiting op RGS inbouwen in hun boekhoudsoftware. Daarmee voldoen zij aan het RGS-ready keurmerk, dat in 2019 is geïntroduceerd. Inmiddels zijn meerdere boekhoudpakketten RGS-ready. De leveranciers zorgen voor de koppeling van de bedrijfsadministratie aan RGS met ondersteuning van de software.

## I.III Transacties

### Auditfiles en audit data collection

Het Auditfileplatform ontwikkelt en onderhoudt open standaarden voor het bewaren en/of uitwisselen van financiële gegevens. Het Auditfileplatform is een samenwerking tussen de Belastingdienst, SRA en commerciële partijen. Deze auditfiles kunnen door softwareleveranciers in boekhoudpakketten, loonadministratiepakketten en kassasystemen worden verwerkt. Auditfiles zijn ook geschikt voor interne beheersing, controle (door een accountant) en toezicht (bijvoorbeeld door de Belastingdienst). De belangrijkste auditfiles die we in Nederland kennen zijn de volgende:

- XML Auditfile Financieel (XAF) voor de uitwisseling van financiële mutaties.
- XML Auditfile Salaris (XAS) voor de uitwisseling van salarismutaties.
- XML Auditfile Afrekeningsystemen (XAA) voor de uitwisseling van kassatransacties.

De auditfiles worden door SIVI beheerd en onderhouden. XAF is een doorontwikkelde versie van SAF-T die uit de OESO is voortgekomen.

Op mondiaal niveau wordt in de commissie ISO/TC 295 gewerkt aan een standaard (ISO 21378) voor audit data collection. Daarin zijn definities van accounting data elementen vastgelegd en biedt het informatie die gebruikt kan worden om relevante audit data op te halen.

## II. AFSPRAKEN OVER PROCESSEN EN TECHNIEKEN

### II.I Processen

#### Digipoort

Digipoort is een ICT-voorziening waar het berichtenverkeer voor de overheid afgehandeld wordt. Overheden kunnen Digipoort inzetten om bedrijfs- en ketenprocessen te automatiseren.

Digipoort zorgt naast een veilige verbinding met de overheid vooral voor de ontvangst, verwerking en aflevering van elektronische berichten die organisaties zoals bedrijven of hun vertegenwoordigers zoals intermediairs uitwisselen met verschillende overheidsorganisaties.

Digipoort wordt door Logius beheerd. Logius zorgt namens en voor de overheid voor het tactisch en operationeel beheer van overheidsbrede ICT-oplossingen en de verdere ontwikkeling daarvan.

#### Bancaire Infrastructurele Voorzieningen (BIV)

De Bancaire Infrastructurele Voorziening (BIV) is eenzelfde soort voorziening als Digipoort, maar dan bestemd voor aanlevering van rapportages met betrekking tot het financieren van bedrijven en van commercieel vastgoed alsmede de Standaard Bankverklaring vanuit de banken.

### II.II Technieken

#### SBR Assurance

Door de toenemende digitalisering verdwijnt de papieren jaarrekening en daarmee ook de papieren accountantsverklaring met de 'natte' handtekening van de accountant daarop. De SBR-jaarrekening is opgesteld in het XBRL-formaat dat voor de mens niet of nauwelijks leesbaar is. Aangezien het oordeel van de accountant in grote mate gebaseerd is op het getrouwe beeld van de financiële overzichten, is de SBR Assurance-oplossing in het leven geroepen die aansluit op de nieuw ontstane situatie. Deze oplossing houdt eveneens rekening met de digitale communicatie van de jaarrekening, de digitale accountantsverklaring en de digitale ondertekening. Er zijn 3 pijlers waarop SBR Assurance is gebaseerd:

- Het verkrijgen van een getrouw beeld door middel van de Consistente Presentatie (CP).
- De NBA taxonomie die het mogelijk maakt om diverse accountantsverklaringen in het XBRL-formaat op te stellen.
- Linking & signing, hiermee worden bestanden onderling onlosmakelijk aan elkaar verbonden door een digitale handtekening. Met andere woorden, de accountant kan hiermee de accountantsverklaring digitaal ondertekenen met een persoonsgebonden beroepscertificaat (PKI-overheid-beroepscertificaat). Daarbij bevestigt de accountant dat het bijgevoegde jaarverslag ook het controle object was. Een PKI-overheid-beroepscertificaat is alleen te verkrijgen bij Trusted Service Providers. Europese wet- en regelgeving, zoals eIDAS, is van invloed op de uitgifte van dit certificaat.

De CP is een onderdeel van de NTA. De NBA taxonomie is een autonome gegevensstandaard. In deze paragraaf gaan we daarom alleen verder in op Linking & signing.

De technische specificaties van linking & signing zijn gepubliceerd op de [Aansluit Suite Digipoort](#).

Het ondertekeningsbeleid dat de juridische waarde van de digitale handtekening beschrijft is onderdeel van de NPA.

#### De Nederlandse Proces Architectuur

De Nederlandse Proces Architectuur (NPA) bevat een aantal standaarden voor:

- de procesmatige inrichting van het berichtenverkeer (aanleveren, mededelen en statusinformatie);
- de techniek waarmee berichten binnen SBR-verband worden uitgewisseld (o.a. authenticatie, beveiliging, autorisatie en validatie).

De Digipoort en BIV zijn twee implementaties van een SBR infrastructuur die gebaseerd is op de NPA. Partijen die zich aan de NPA-principes houden, voldoen aan generieke- en kwaliteitseisen.

De NPA wordt door Logius onderhouden.

## III. AFSPRAKEN OVER RAPPORTAGEFORMATEN

#### eXtensible Business Reporting Language (XBRL)

Organisaties wisselen bedrijfsinformatie uit op de meest uiteenlopende manieren zoals op papier of elektronisch als Word-document, pdf of spreadsheet. Met XBRL is het mogelijk om gegevens te verzamelen, elektronisch uit te wisselen, te analyseren en zo nodig nader te bewerken.

Voor SBR wordt XBRL gebruikt voor het bouwen en gebruik van taxonomieën, waarmee de interpretatie van data software-onafhankelijk en eenduidig wordt bepaald. In de taxonomie wordt de gemeenschappelijke taal vastgelegd zodat iedereen dezelfde gegevens op dezelfde manier uitwisselt. Een XBRL-taxonomie is een 'verklarende' woordenlijst van termen en definities en hun onderlinge afhankelijkheid. XBRL wordt gebruikt bij het definiëren van de structuur voor de vulling van de Nederlandse Taxonomie. Tevens wordt XBRL gebruikt voor het opstellen van berichten.

De XBRL-standaarden worden door XII beheerd en onderhouden.

#### XBRL-GL

De XBRL Global Ledger Taxonomie Framework (XBRL GL) is gebaseerd op XBRL en slaat de brug tussen transacties en rapportages. XBRL GL wordt door XII beheerd en onderhouden.

#### OIM

Het Open Information Model (OIM) is een model dat het mogelijk maakt om XBRL gegevens om te zetten in andere syntaxis, zoals de veelgebruikte JSON of CSV. Met het OIM kunnen gegevens die in XBRL aangeleverd zijn beter aansluiten op andere technische omgevingen waardoor ze breder toepasbaar worden.

OIM is bij XII in beheer en één van de speerpunten van deze organisatie. Wij houden de ontwikkelingen hieromtrent bij.

#### iXBRL

iXBRL is een open standaard waarbij de gegevens in XBRL formaat worden gecombineerd met een presentatie van deze gegevens in HTML formaat. Daardoor kunnen de gegevens ook op een website gepresenteerd worden en zijn ze leesbaar. De EC heeft op 29 mei 2019 besloten dat iXBRL vanaf boekjaar 2020 door effectenuitgevende instellingen gebruikt moet worden om hun jaarrekening bij de toezichthouder, in ons geval KVK en AFM, in te sturen.

In 2013 heeft de EC aan ESMA (European Securities & Markets Authority; de Europese beurswaakhond) de opdracht gegeven om te onderzoeken hoe jaarrekeningen van effectenuitgevende instanties gemoderniseerd konden worden. Daaruit zijn de Regulatory Technical Standards (RTS) en een European Single Electronic Format (ESEF) uit voortgekomen. ESEF verplicht het gebruik van iXBRL.

iXBRL wordt door XII beheerd en onderhouden.



## BIJLAGE

# IV

## Lijst met relevante organisaties en trajecten



## I. INTERNATIONAAL

### I.I Intergouvernementele organisaties

#### UN/CEFACT

Binnen de Verenigde Naties is [UN/CEFACT](#) (United Nations Centre for Trade Facilitation and Electronic Business) een dochterorganisatie van UNECE (United Nations Economic Commission for Europe). UN/CEFACT heeft als doel om handel te bevorderen door aanbevelingen en elektronische business standaarden te publiceren. Onder de aanbevelingen vinden we bijvoorbeeld een internationale codelijst (UN/EDIFACT). Naast een aantal algemene open standaarden heeft UN/CEFACT ook open standaarden ontwikkeld voor de accountancy en audit sector en voor specifieke sectoren, zoals de supply chain, transport en logistiek. Tenslotte is het ook actief met projecten waarvan momenteel de thema's "accountancy en audit" en "e-overheid" relevant zijn voor SBR.

#### OESO

De [Organisatie voor Economische Samenwerking en Ontwikkeling](#) (OESO) is een onafhankelijke internationale organisatie die op een grote verscheidenheid aan beleidsterreinen opereert en fungeert als denktank. De OESO kent allerlei comités waarin hoge ambtenaren per lidstaat deelnemen. Nederland is ook lid van de OESO. De ideeën die in de OESO worden uitgewisseld vinden vaak hun weg in nationaal beleid en soms ook in Europa. De OESO publiceert afspraken en standaarden<sup>12</sup> waarvan er in meer dan 50 jaar al 450 beschikbaar zijn gekomen, zoals bijvoorbeeld een *Recommendation on Artificial Intelligence*. Verder heeft SBR voortgeborduurd op de SAF-T standaard die door OESO is geproduceerd (maar niet verder is onderhouden) en uiteindelijk in Nederland resulteerde in de XAF auditfile (zie [Bijlage III, Hst. I.III](#)). Voor SBR is *Digital government* één van de relevante onderzoeksgebieden van de OESO.

### I.II Standaardisatie organisaties

#### ISO

De [Internationale Organisatie voor Standaardisatie](#) (ISO) ontwikkelt en publiceert normen op allerlei gebieden in honderden verschillende technische, sub- of project commissies. Interessante voorbeelden zijn ISO/TC 68 Financial services (een sectorbreed gerichte TC), ISO/PC 295 Audit data services (een PC gericht op een specifiek onderdeel in een sector) en ISO/IEC JTC1/SC42 Artificial intelligence en ISO/TC 307 Blockchain and distributed ledger technologies (SC en TC's gericht op een moderne technologie). ISO is een private organisatie die bestaat uit afvaardigingen van nationale lid-organisaties, zoals NEN dat is voor Nederland.

#### OASIS

De [Organisation for the Advancement of Structured Information Standards](#) (OASIS) is een non-profit organisatie die open standaarden publiceert voor die voor ICT van toepassing zijn. Net als bij ISO is het mogelijk om in technische commissies deel te nemen. Ook biedt OASIS zogenaamde *open projects*. Standaarden die door OASIS worden ontwikkeld, zoals UBL, worden vaak op de een of andere manier overgenomen door ISO commissies.

<sup>12</sup> Standards reflect agreement between governments on the best policies or practices in a specific field. Some OECD standards are legally binding, e.g. Decisions or international treaties, while others are not, e.g. Recommendations. In the OECD, standards are developed at the request of Member countries, agreed on by consensus, and developed through a rigorous evidence-based process of negotiation led by expert committees, and involving a variety of stakeholders.

#### IASB

Het [International Accounting Standards Board](#) (IASB) publiceert en onderhoudt de International Financial Reporting Standards – IFRS. In de EU is IFRS de verplichte boekhoudkundige verslaggevingsstandaard voor beursgenoteerde organisaties. De EU accepteert IFRS (deels) bij de vertaling naar de ESEF-taxonomie. IASB controleert en beoordeelt eveneens nationale vertalingen van IFRS. Wanneer er wijzigingen zijn in IFRS dan kan dat impact hebben op de XBRL standaard en op de NT.

#### IAASB

Het [International Auditing and Assurance Standards Board](#) (IAASB) is een onafhankelijke standaardisatie organisatie op het gebied van auditen, kwaliteitscontrole en assurance. De activiteiten en standaarden hebben onder andere een link met SBR Assurance.

#### XBRL International

Het not-for-profit consortium [XBRL International](#) (XII) ontwikkelt en onderhoudt de open standaard XBRL en bijbehorende specificaties. Er werken ongeveer 600 publieke en private organisaties in XII. De leden bestaan uit jurisdicties. Nederland is ook vertegenwoordigd (XBRL Nederland) en kent sinds jaar en dag een sterke afvaardiging in XII en naar de bijeenkomsten daarvan. XBRL Europe is een filiaal van XII.

De standaard bestaat al sinds de eeuwwisseling en tijdens de laatste jaarlijkse conferentie in Shanghai (oktober 2019) is gehoor gegeven aan de roep om modernisering van de standaard. Het Open Information Model (OIM) staat daarom prominent op de agenda van XII.

#### GLEIF

De [Global Legal Entity Identifier Foundation](#) (GLEIF) is een not-for-profit organisatie die als voornaamste taak heeft om het gebruik en de implementatie van de Legal Entity Identifier (LEI) te ondersteunen. De LEI is een code gebaseerd op ISO 17442 die het mogelijk maakt om bedrijven te identificeren die in financiële transacties deelnemen. Voor SBR is het interessant te onderzoeken in hoeverre de LEI voor onze context gebruikt kan worden.

## II. EUROPEES

### II.I Standaardisatie organisaties

#### CEN

[CEN](#) (Europese Standaardisatie Commissie) is de Europese tegenhanger van ISO en ontwikkelt op vrijwel identieke wijze normen op allerlei terreinen. CEN en ISO werken samen zodat er geen overlap bestaat in de onderwerpen. Werk binnen ISO is default leidend, al zijn er uitzonderingen die te maken hebben met specifieke Europese wet- en regelgeving of beleidsvorming. Zo zijn er voor de onderwerpen Artificial Intelligence en Blockchain ook Europese focus groups of technische commissie's van waaruit Europese belangen in ISO worden binnengebracht. Daarnaast zijn er tal van onderwerpen die niet internationaal maar alleen Europees worden opgepakt, zoals bijvoorbeeld de CEN Workshop Agreements omtrent XBRL die enkele jaren geleden gepubliceerd zijn.

#### XBRL Europe

[XBRL Europe](#) maakt onderdeel uit van XII en heeft als taak om Europese standpunten of inspanningen binnen de internationale XBRL community te brengen. Ook houdt het zich bezig met de implementatie van specifieke Europese trajecten zoals ESEF. Banden met Europese instellingen zijn sterk. SBR is goed vertegenwoordigd in XBRL Europe.

## II.II Beroepsorganisaties

### Accountancy Europe

[Accountancy Europe](#) is een invloedrijke lobbyorganisatie namens de accountantsorganisaties in Europa. De banden met DG FISMA zijn sterk.

### EBRA

Sinds januari 2019 bestaat de [European Business Registry Association](#) (EBRA), een non-profit organisatie met leden uit heel Europa. De Kamer van Koophandel is hierin namens Nederland vertegenwoordigd. Samenwerking in verschillende initiatieven, kennisdeling, collectief strategisch denken, het initiëren van onderzoeken en nadenken over innovatie van de sector horen tot de belangrijkste activiteiten van de EBRA. Jaarlijks publiceert EBRA The International Business Report in samenwerking met de internationale netwerkorganisatie IACA.



## BIJLAGE



# Afkortingen

## AFKORTINGEN

### Afkorting Verklaring

<b>ADCS</b>	Audit Data Collection Standard
<b>AFM</b>	Autoriteit Financiële Markten
<b>AW</b>	Autoriteit Woningcorporaties
<b>Bz</b>	Tijdelijk publiek machtigingenregister Digipoort
<b>BD</b>	Belastingdienst
<b>BIV</b>	Bancaire Infrastructurele Voorzieningen
<b>BW2</b>	Burgerlijk Wetboek, boek 2
<b>CBS</b>	Centraal Bureau voor de Statistiek
<b>CEN</b>	Europese Standaardisatie organisatie
<b>CP</b>	Consistente Presentatie
<b>CT</b>	Woningcorporatie taxonomie
<b>DigiD</b>	Digitale Identiteit
<b>DNB</b>	De Nederlandsche Bank
<b>dPi</b>	de Prognose informatie
<b>DUO</b>	Dienst Uitvoering Onderwijs
<b>dVi</b>	de Verantwoordingsinformatie
<b>EBA</b>	European Banking Association
<b>EC</b>	Europese Commissie
<b>EIOPA</b>	European Insurance and Occupational Pensions Authority
<b>ESEF</b>	European single electronic format
<b>ESMA</b>	European Securities and Markets Authority
<b>EU</b>	Europese Unie
<b>FT</b>	Financieren Taxonomie
<b>IASB</b>	International Accounting Standards Board
<b>IB</b>	Inkomstenbelasting
<b>ICP</b>	Intracommunautaire Prestaties
<b>ICT</b>	informatie en communicatie technologie
<b>IFRS</b>	International Financial Reporting Standards
<b>ISO</b>	International Organization for Standardization
<b>iXBRL</b>	inline XBRL
<b>JMV</b>	Jaardocument Maatschappelijke Verantwoording
<b>KHN</b>	Koninklijke Horeca Nederland
<b>KVK</b>	Kamer van Koophandel
<b>LEI</b>	Legal Entity Identifier
<b>LH</b>	Loonheffing
<b>M2M</b>	Machine-to-Machine
<b>MinBZK</b>	Ministerie van Binnenlandse Zaken en Koninkrijksrelaties
<b>MinEZK</b>	Ministerie van Economische Zaken
<b>MinFin</b>	Ministerie van Financiën
<b>MinOCW</b>	Ministerie van Onderwijs, Cultuur en Wetenschap
<b>MKB</b>	Midden en Klein Bedrijf
<b>MSP-IS</b>	Multi-Stakeholder Platform on ICT Standardisation
<b>NBA</b>	Nederlandse Beroepsorganisatie van Accountants



<b>NOAB</b>	Nederlandse Orde van Administratie- en Belastingdeskundigen
<b>NOB</b>	Nederlandse Orde van Belastingadviseurs
<b>NPA</b>	Nederlandse Proces Architectuur
<b>NT</b>	Nederlandse Taxonomie
<b>NTA</b>	Nederlandse Taxonomie Architectuur
<b>OB</b>	Omzetbelasting
<b>OBDO</b>	Overheidsbreed Beleidsoverleg Digitale Overheid
<b>OECD</b>	Organisation for Economic Coöperation and Development
<b>PDF</b>	Portable Document Format
<b>PKIoverheid</b>	PublicKeyInfrastructure overheid
<b>PPS</b>	Publiek Private Samenwerking
<b>RGS</b>	Referentie GrootboekSchema
<b>RJ</b>	Raad voor de Jaarverslaggeving
<b>RTS</b>	Regulatory Technical Standard
<b>S2S</b>	System-to-System
<b>SAF-T</b>	Standard Audit File for Tax Purposes
<b>SETU</b>	Stichting Elektronische Transacties Uitzendbranche
<b>SIVI</b>	Kennis- en adviescentrum voor de verzekeringsindustrie
<b>SRA</b>	Samenwerkende Registeraccountants en Accountants-administratieconsulenten
<b>SSC</b>	Shared Service Center
<b>TC</b>	Technical Committee
<b>TU Delft</b>	Technische Universiteit Delft
<b>UBL</b>	Universal Business Language
<b>VpB</b>	Vennootschapsbelasting
<b>VNO-NCW</b>	Vereniging VNO-NCW
<b>VT</b>	Vastgoedtaxonomie
<b>Wft</b>	Wet financieel toezicht
<b>WNT</b>	Wet Normering Topinkomens
<b>WSW</b>	Waarborgfonds Sociale Woningbouw
<b>XAA</b>	Auditfile Afrekensystemen
<b>XAF</b>	Auditfile Financieel
<b>XAS</b>	Auditfile Salaris
<b>XBRL</b>	eXtensible Business Reporting Language
<b>XII</b>	XBRL International
<b>XBRL-GL</b>	eXtensible Business Reporting Language Global Ledger
<b>XBRL NL</b>	XBRL Nederland
<b>XML</b>	eXtensible Markup Language



## COLOFON

### Uitgave

Dit is een uitgave van de publiek-private samenwerking SBR waarvan de inhoud tijdens het SBR Beraad van 25 juni 2020 is vastgesteld. De Roadmap wordt jaarlijks herijkt. Eenmaal in de 5 jaar gebeurt dat op grondige wijze.

### Tekst en redactie

PPS SBR en Logius © 2020 SBR

### Projectleider

Jaap van der Marel, Logius

### Vormgeving

Things to Make and Do

### Meer weten?

Kijk op [www.sbr-nl.nl](http://www.sbr-nl.nl)

### Contactgegevens

SBR  
Logius – Dienst digitale overheid  
Ministerie van Binnenlandse Zaken en Koninkrijksrelaties  
Wilhelmina van Pruisenweg 52  
2595 AN Den Haag  
[info@sbr.nl](mailto:info@sbr.nl)

### Deelnemende organisaties

De publiek-private samenwerking heeft als deelnemers vertegenwoordigers van (koepelorganisaties) van ondernemers (via VNO-NCW/MKB), intermediairs (via Big-5 en NBA, NOB, SRA, NOAB), softwareontwikkelaars (NL Digital), overheden (MinBZK, MinEZK, MinJenV, Autoriteit Woningcorporaties, Belastingdienst, CBS, DUO, KvK, Logius), banken (via SBR Nexus) en woningcorporaties (via SBR-wonen) aangevuld met de nationale standaardisatieorganisatie XBRL-NL.